

BARANYI MÁRTON

MAGYARORSZÁG ASZIMMETRIKUS KERESKEDELMI FÜGGŐSÉGE AZ INTEGRÁCIÓS PROFIL SZEMSZÖGÉBŐL

A tanulmány az integrációs profil szempontjából fontos külkereskedelmi aszimmetrikus függőség kérdését járja körbe Németország vonatkozásában. A tanulmány célja azon kérdések megválaszolása, hogy a Németországhoz fűződő kereskedelmi függőség földrajzi eloszlása – és ezzel Magyarország integrációs profilja – változott-e jelentősen a 2004-es teljes jogú tagsággal, illetve a jelen gazdasági válság következtében előtérbe kerülő és láthatóan átalakuló EU-n belüli centrum-periféria viszony módosulásának van-e bármi jele a magyar külkereskedelem földrajzi aspektusában?

BEVEZETŐ GONDOLATOK

Az *integrációs profil* kutatása az integrációs gazdaságtan egyik fontos – és az integrációs kutatásokon belül egyre népszerűbb – területe, amely az integráció jelenlegi állására, ugyanakkor ezzel párhuzamosan az integráció folyamatára is fókuszál, beleértve az integráció kiterjedtségének, intenzitásának, szerkezetének, kiegyensúlyozottságának, illetve függőségi jellemzőinek vizsgálatát [Palánkai, 2012]. Bár az integráció mérése több célból és többféleképpen is megtörténhet (mérhető az integrációs érettség, az integráció intézményesültsége és szabályozottsága, továbbá a cost-benefit elemzéssel mérleg is vonható az integráció előnyeiről, hátrányairól), az integrációs profil felrajzolása talán az optimális eszköz arra, hogy egy ország esetében az integráció dimenzióit a lehető legtöbb aspektusból körbe lehessen járni. Az integrációs profil megrajzolásához alkalmazható mutatók közé – a teljesség igénye nélkül – a következők tartoznak: a kereskedelmi integráció alakulásának vizsgálata, a kereskedelem szerkezeti és minőségi jellemzői, a versenyképességi viszonyok elemzése, a tényezőáramlások alakulásának, szerkezetének vizsgálata, a transznacionalizációs folyamatok nyomon követése, a kölcsönös függés és a függőségi viszonyok meghatározása, a konvergencia-divergencia folyamatának vizsgálata.

Bár Magyarország *teljes integrációs profiljának* felvázolása – tekintettel az ország Európai Unióhoz történő csatlakozásának közelgő tízéves évfordulójára – kétségkívül fontos és a jövőben megvalósítandó kutatás eredménye lehet, ez a rövid tanulmány nem vállalkozhat erre, helyette csupán az integrációs profil *egy aspektusát*, Magyarország Németországtól való kereskedelmi függőségét (és azon belül is a kereskedelem földrajzi eloszlását) állítja a figyelem középpontjába. Nem újdonság, hogy Németország a legfontosabb befektető és kereskedelmi partnerünk, éppen ezért ennek a függőségvizsgálatnak apropója kettős: egyrészt tisztázandó, hogy az integrációs profil vizsgált aspektusában (ti. a Németországtól való kereskedelmi és beruházási függőség tekintetében) mennyire volt meghatározó a 2004-es év, amikor Magyarország teljes jogú tagjává vált az Európai Uniónak. Másrészt – amikor

a jelenlegi világgazdasági válság hatására – az EU-tagállamok közötti gazdasági együttműködés és a centrum-periféria viszony ártrendeződni látszik, kérdéses, hogy a magyar külkereskedelem földrajzi eloszlásával kapcsolatos mutatók engednek-e bármiféle következtetést levonni az átalakulóban lévő centrum-periféria kapcsolatrendszer dinamikájáról, irányairól.

1. ELMÉLETI HÁTTÉR

A tágabb értelemben vett függőség fogalma igen szorosan kapcsolódik az integrációs elmélet szempontjából kulcsfontosságú *interdependencia* (azaz kölcsönös függőség) fogalmához. A kölcsönös függőség ugyanis – legyen szó tágan vett gazdasági interdependenciáról, vagy pl. szűken vett külkereskedelmi függőségről – az, ami a nemzetközi együttműködés fokozódó intenzitása által integrációt eredményez [Palánkai, 2011]. Anélkül, hogy az interdependencia és az integráció közötti kölcsönhatásokba részletesen belemennénk, fontos megemlíteni, hogy az integráció nehezen képzelhető el kölcsönös függőség nélkül. Adódik ugyanakkor a kérdés, hogy milyen kontextusban értelmezendő a (kölcsönös vagy egyoldalú) függőség, s hogyan lehet precízen mérni?

A függőséggel kapcsolatos elméleti keretrendszert erősen leegyszerűsítve, a függést a gazdasági kapcsolatok dimenziójában a legegyszerűbb értelmezni, ebben az esetben a gazdasági kapcsolatok (külkereskedelem, termelési tényezők áramlása – pl. tőkebefektetések) tekinthetők azoknak a változóknak, amelyek alapján definiálni és számszerűsíteni lehet az ország függőségét [Deutsch és Salvatore – idézi Palánkai, 2011]. A függőség – túllépve az előző definíción – ugyanakkor olyan komplex folyamatként is felfogható, amikor az országok közötti egymásra hatások következtében (árfolyam, kamatláb-változtatás, adópolitika) változik a társadalmi szereplők tevékenysége, ami értelemszerűen már túlmutat a függőség egyszerű, egy-egy országok közötti gazdasági tevékenységre vonatkoztatott koncepcióján. *Simai* például *komplex interdependenciaként* definiálja azt az állapotot, amikor a kölcsönös függőség már nemcsak gazdasági, hanem politikai kategória is [Simai és Gál, 2000].

Fontos ugyanakkor azt is felidézni, hogy bár az integrációs elméletekben az interdependencia meghatározó szerepet játszik, a valóságban az egyes országok mérete és súlya következtében a függőség korántsem kölcsönös, vagy legalábbis kiegyensúlyozott, a reciprokhatások nem kiegyenlítettek. Az interdependencia esetében feltételezett kettős hatások nem egyenlítődnek ki minden esetben [Deutsch, 1978, idézi Palánkai, 2011], így az egyoldalú függés, az *aszimmetrikus függőség* ugyancsak fontos dimenzió a függőség értelmezésekor. (Erről részletesebben lásd pl. *Szentes* munkásságát, aki megállapítja, hogy többek között a nemzetközi tulajdonviszonyokban, a technológia-, valamint az információ áramlásában, illetve a nemzetközi munkamegosztás egyenlőtlen elosztása következtében súlyos aszimmetriák találhatók világszerte [Szentes, 1999].) A függőség értelmezésének tekintetében ugyancsak szólni kell a *Hirst és Thomson* által megfogalmazott *nyitottságról*, mint olyan mérőszámról, ami azt jelzi, hogy az adott ország mennyire van kitéve a gazdasági aktorok országhatárokon kívül történő cselekedeteinek, s ennek követ-

keztében mennyiben lehet autonóm az adott ország gazdasági cselekvése, mekkora a gazdasági mozgásteret [Palánkai, 2011].

Ami a (kölcsönös) függőség mérésének lehetőségeit illeti, a különböző nemzetek közötti gazdasági kapcsolatok (külkereskedelem, termelési tényezők) GDP-hez viszonyított aránya tekinthető annak az általánosan elfogadott mérőszámnak, ami megfelelő támpontot ad a külföldtől való (kölcsönös) függőség megítélésére. Így az export/import bruttó hazai termékhez viszonyított aránya megfelelően tükrözi a külkereskedelmi nyitottságot és függőséget, a tőkeáramlás és tőkeállomány GDP-hez viszonyított aránya pedig a tőkével kapcsolatos termelési tényező integrációs szerepét mutatja meg. Tovább is lehet ugyanakkor diverzifikálni a függőség mérését: a külkereskedelem tekintetében a földrajz szerinti megoszlást is lehet a függőség mérésének középpontjába állítani, s az egyes országok kereskedelmen belüli részarányát vizsgálva lehet azonosítani a függőség irányát. Más hangsúlyt képvisel, amennyiben a stratégiai ágazatok (energia, élelmiszer, csúcstechnológia), illetve a különböző termékcsoportok szerinti vizsgálat áll az elemzés fókuszában, ez esetben a termékcsoportok tekintetében lehet az esetleges függőséget megállapítani. De mi tekinthető annak a minimális küszöbnek, aminek átlépésével már függőségnek tekinthető az adott arányszám? A nemzetközi irodalomban bevett, hogy ez a küszöb a 10 százalékos körüli szintre tehető, azaz az ezt meghaladó értéknél lehet függőségről beszélni. A külkereskedelmi példánál maradva: amennyiben egy adott ország külkereskedelmének súlya meghaladja a GDP-hez mért 10 százalékos, úgy az ország függ a külkereskedelemtől stb. [Palánkai 2011].

A függőséggel kapcsolatos rövid elméleti áttekintés után áttérünk a függőség mérésével kapcsolatban már részben érintett magyar gazdasági aspektusok dinamikájának vizsgálatára, ezen belül is kifejezetten a német gazdaságtól való függőség (esetleges) változásának elemzésére. A német gazdaságtól való függőséget – Magyarország nyitottságának vizsgálatát követően – a magyar külkereskedelem földrajzi eloszlási dinamikájának fényében elemezzük.

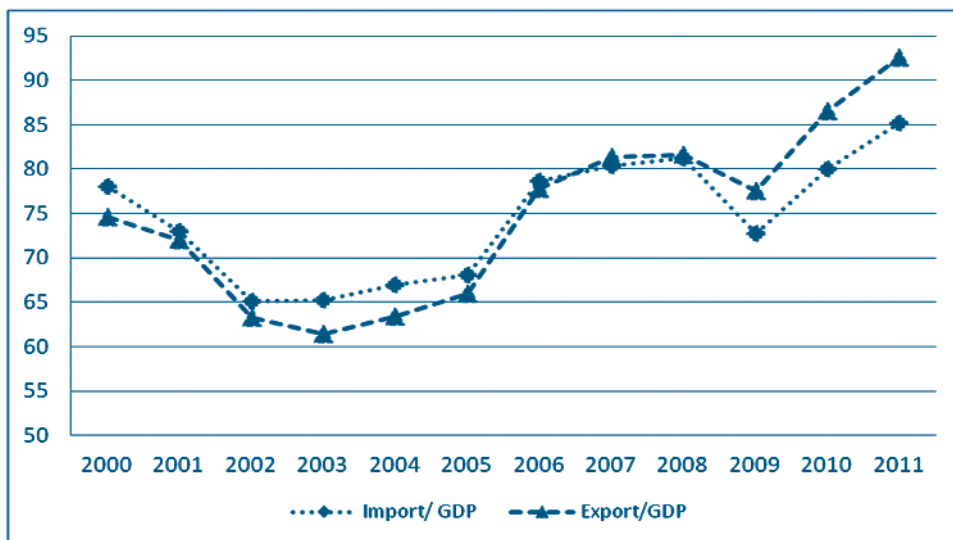
2. A KÜLGAZDASÁGI NYITOTSÁG VÁLTOZÁSA

Ahhoz, hogy a továbbiakban a magyar külkereskedelemmel és a magyarországi közvetlen külföldi befektetésekkel kapcsolatos adatsorokat helyesen lehessen értelmezni, érdemes ezek jelentőségét tágabb kontextusban vizsgálni, amihez a külgazdasági nyitottságot lehet segítségül hívni. Közhelynek számít, hogy Magyarország kis, nyitott ország, ugyanakkor mit is jelent pontosan a sokat idézett nyitottság? A külgazdasági nyitottság egy adott ország esetében a külkereskedelem és a közvetlen külföldi tőkebefektetések arányát jelenti a bruttó hazai termékhez viszonyítva.

Ami a nyitottság első összetevőjét illeti, az OECD statisztikái szerint a következők szerint alakul Magyarország külkereskedelmi nyitottsága (export/import részese-dése a bruttó hazai termékből) 2000-től napjainkig.

Ahogy az 1. ábrán látható, mind az export, mind az import tekintetében átlagosan 70 százalékos kereskedelmi nyitottsággal lehet számolni az elmúlt egy évtizedben, ami – figyelembe véve azt, hogy nyitott gazdaságnak rendszerint azokat az országokat tekintik, amelyekben a külkereskedelem aránya a GDP-hez viszonyítva

több mint 50 százalék [Majoros, 2006, idézi Szél, 2010] – megerősíti, hogy Magyarország egy igen nyitott ország külkereskedelme tekintetében.* Fontos és egyben figyelemreméltó, hogy a hagyományosan magas magyar exportfüggőség tovább emelkedett a válság kitörését követő időszakban, amely jelenség jól magyarázza, miért is az exporttevékenység számít manapság a magyar gazdaság egyik húzóágazatának.



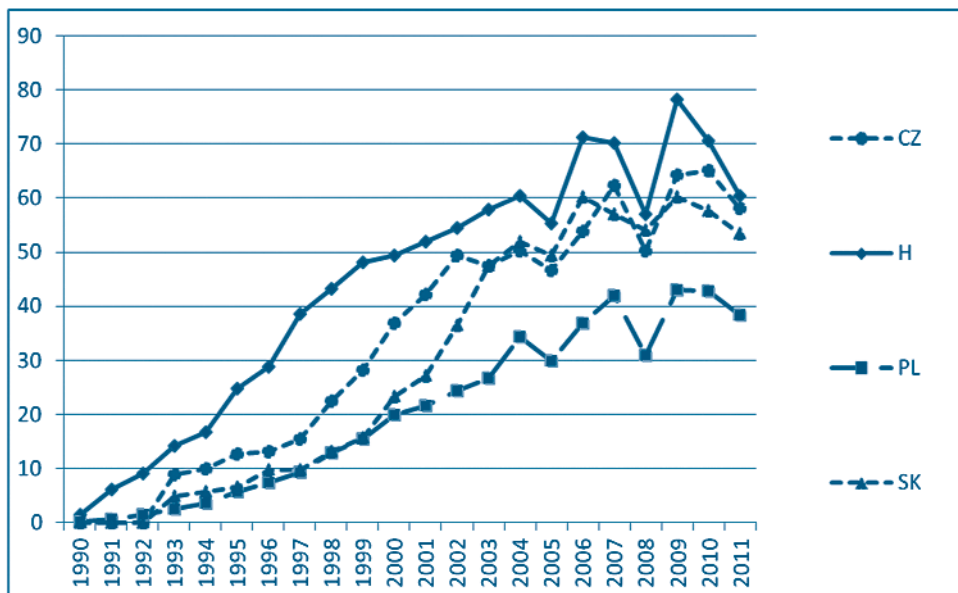
Forrás: OECD statisztika, saját szerkesztés

1. ábra: A magyar termék- és szolgáltatásimport/export aránya a GDP-hez viszonyítva

A külgazdasági nyitottság másik aspektusa a külföldi közvetlen beruházások állományának alakulása a bruttó nemzeti termékhez viszonyítva. Az UNCTAD statisztikái alapján készült következő ábra ezt az arányszámot mutatja a visegrádi országokra nézvést.

A 2. ábra alapján látható, hogy a rendszerváltáskor a bruttó nemzeti termék arányaihoz mért külföldi közvetlen beruházás állománya elhanyagolható nagyságú volt Magyarországon (ahogy a többi visegrádi országban is), ugyanakkor a rendszerváltást követő években végbemenő nemzetközi nyitás, liberalizáció és piacnyitás, az integrációhoz való közeledés (koppenhágai kritériumok teljesítése) alapvetően meghatározta és determinálta az országba áramló közvetlen külföldi beruházások mértékét is. Az utóbbi években tapasztalható hektikus mozgás ellenére – az ugyancsak nyitott visegrádi országok arányaihoz képest is – igen magasnak tekinthető a magyarországi FDI állomány, ráadásul a visegrádi országokkal való összehasonlításban is magas függési arányról tanúskodnak a magyarországi értékek.

* Fontos megjegyezni, hogy a külkereskedelmi forgalom GDP-hez viszonyított aránya némiképp torzulhat egyrészt az egyes országok eltérő árszínvonala miatt, másrészt a szolgáltatások kapcsán is észlelhető torzító hatás. A torzító hatás kiküszöbölésére született a reálynitottság vizsgálata - erről lásd bővebben Gács (2007) és Szél (2010) számításait.



Forrás: UNCTAD statisztika, saját szerkesztés

2. ábra: Az FDI-állomány alakulása a GDP-hez viszonyítva a V4 országokban

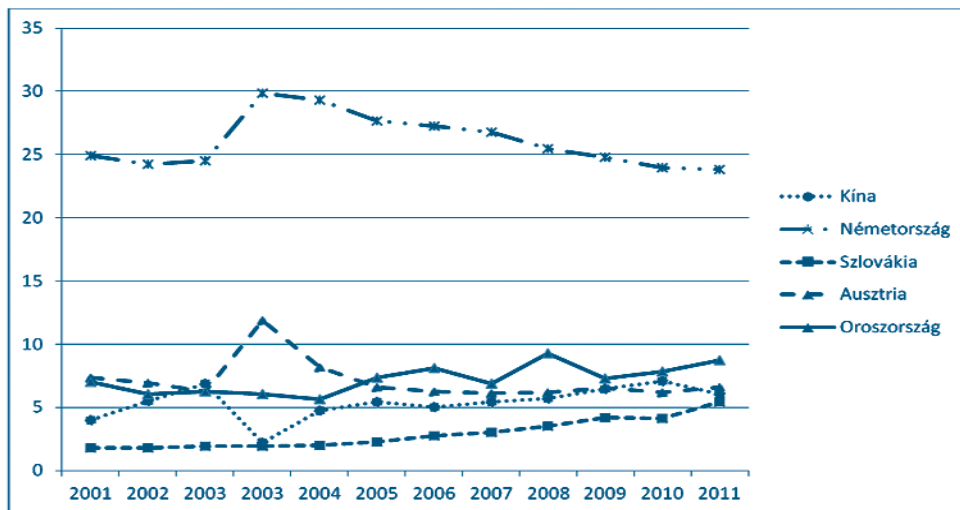
Az előzőövek fényében megállapítható, hogy Magyarország külgazdasági nyitottsága következtében mind a kereskedelem, mind a nemzetközi beruházások tekintetében függő helyzetben van. A következőkben áttekintjük a függőségünk szempontjából meghatározó Németországgal kapcsolatos kereskedelmi adatokat, hogy ezek alapján lehessen következtetéseket levonni Magyarország integrációs profiljára vonatkozóan.

3. A KÜLKERESKEDELMI FÜGGŐSÉG

Magyarország külkereskedelmének földrajzi relációs szerkezetében egyetlen ország van, amely jelenleg meghaladja az összkereskedelemhez viszonyított 10 százalékos arányt: Németország. Mind a kivitel, mind a behozatal tekintetében Magyarország legfontosabb kereskedelmi partnere, s a függőség szempontjából kedvezőtlen, hogy többi kereskedelmi partnerünk messze van Németország súlyától: az import szempontjából Oroszország volt a második legnagyobb partner 8,74 százalékos részesedéssel, míg a kivitel tekintetében második legfontosabb partnerünk Románia volt 6 százalékos részesedéssel. A 10 százalékos függőségi küszöböt egyedül Németország lépi át mind a külkereskedelmi behozatal, mind a kivitel tekintetében, amiből nyilvánvaló, hogy külkereskedelmi szempontból Magyarország függő helyzetben van a német gazdaságtól (3. ábra).

Az import tekintetében Magyarország fontos kereskedelmi partnereinek hagyományosan a szomszédos országok számítanak, ami jól látható pl. a szlovák vagy az osztrák importrészesedés relatíve állandó súlyában. Fontos kiemelni még Oroszor-

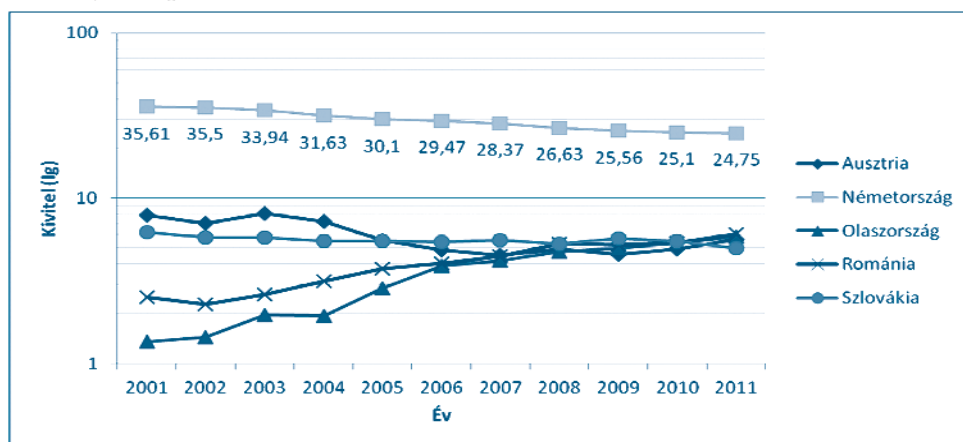
szág és Kína importban betöltött szerepét, de bármennyire is állandónak tekinthető Oroszország súlya és Kína növekvő részesedése a behozatal tekintetében, a közeljövőben nem várható, hogy akár csak megközelítik a német behozatal súlyát.



Forrás: KSH, saját számítás és szerkesztés

3. ábra: A legfontosabb külgazdasági partnerek részesedése a teljes importból

Az export tekintetében is a behozatalnál látható tendenciák érvényesülnek: Németországnak továbbra is hatalmas a részesedése exportunkból, az arány ugyanakkor régóta csökkenő tendenciát mutat. Itt és érdemes felhívni a figyelmet a szomszédos országok viszonylag alacsony (5 százalék körüli) de stabil részesedésére a magyar exportból (4. ábra).



Forrás: KSH, saját számítás és szerkesztés

4. ábra: A legfontosabb külgazdasági partnerek részesedése a teljes exportból

Kutatási kérdéseink szempontjából azonban nem feltétlenül a jelenlegi állapot, hanem a tendencia fontos:

- Megállapítható, hogy a 2004-es év semmiféle értelemben nem volt mérföldkő jelentőségű a Németországgal kapcsolatban értelmezett kereskedelmi függőség tekintetében. Magyarország integrációs profiljának kereskedelmi függőséggel kapcsolatos aspektusa nem változott számottevően az teljes jogú uniós tagság elnyerésének évében, sőt, mind az export, mind az import tekintetében egy enyhe, de folyamatos csökkenés következett be a német relációban, ami mind a mai napig tart. Bár a német gazdaságtól való külgazdasági függés ma is jelentősnek mondható (2011-ben a behozatal 23 százaléka, míg a kivitel 25 százaléka kötődött Németországhoz), ezek az arányok ma már mindenképpen alacsonyabbak, mint az egykori csúcsertékek (vö. Németország 35,5 százalékos export-részesedésével 2001-ben).
- A centrum-periféria viszony tekintetében a magyar külkereskedelemben tapasztalható relatív „függetlenedés” a német gazdaságtól nem valószínűsít trendváltást, vagy komolyabb átrendeződést a külkereskedelem földrajzi megosztását illetően. Amellett, hogy a szomszédos országokkal történő kereskedelem stabilnak tekinthető, van még lehetőség a kereskedelemben betöltött súlyuk növelésére, ugyanakkor a rendelkezésre álló adatok és a jelen történéseinek fényében nem valószínű, hogy számottevő változás történne külkereskedelmünk földrajzi eloszlását illetően. Amennyiben elfogadottnak vesszük Magyarország EU-n belüli félperiférikus jellegét (ezen rövid eszmefuttatás nem tér ki a centrum-periféria viszony részleteire, különböző aspektusaira), akkor állítható, hogy a külkereskedelem földrajzi eloszlásának tekintetében nem láthatók olyan folyamatok, amelyek bármilyen változás irányába mutatnának.

KÖVETKEZTETÉSEK

Az, hogy a magyar gazdaság több szempontból is függ Németországtól, nem tekinthető újdonságnak, tekintve, hogy a rendszerváltásig visszanyúló adatsorok és a témában született rendkívül gazdag szakirodalom több ízben bemutatták már Magyarország kiszolgáltatottságát. A magyar integrációs profil szempontjából történt jelen vizsgálat ugyanakkor annyiban fontos, hogy rávilágított: (az esetleges előzetes várakozásokkal ellentétben) Magyarország integrációs profiljában maga az EU-csatlakozás nem hozott számottevő változást a külkereskedelem szempontjából, tekintve, hogy a külkereskedelem földrajzi eloszlása rendszerváltást követően kialakult struktúrája jóformán változatlan maradt. Az ország ezen pályáját az integrációra való felkészülés, a koppenhágai kritériumok teljesítése már jóval az EU-csatlakozás előtt determinálta. A 2004-es év tehát semmiféleképpen nem volt mérföldkő (új kezdet) a külkereskedelmi függőség dinamikája tekintetében, ugyanis a német függőség relatív csökkenése – ami a mai napig tart – már EU-s tagságunk előestéjén elkezdődött.

Emellett ugyancsak figyelemreméltó, hogy – a jelenlegi válság közepette, amikor az európai integrációs építmény gyengeségei nyilvánvalóvá válnak és ennek követ-

keztében a centrum-periféria viszony átrendeződni látszik – a magyar külkereskedelem földrajzi eloszlása szempontjából nem tapasztalható szignifikáns változás. Legnagyobb kereskedelmi partnerünk súlya ugyan évek óta csökkenőben van, ugyanakkor nem tapasztalható és prognosztizálható, hogy a német függőség relatív csökkenésével a pozíciót egy másik ország betöltené. Kereskedelmünk a szomszédos országokkal stabilnak látszik, mi több, enyhén növekvő tendenciát mutat, nincs tehát a külkereskedelem földrajzi eloszlásánál olyan folyamat, ami Magyarországot jelenlegi, Európai Unión belül betöltött félperiférikus helyzetének megváltozására utalna.

Fontos ugyanakkor felhívni a figyelmet mostani vizsgálódásunk korlátaira: a külkereskedelem tekintetében nem térünk ki a kereskedelem intenzitására, az áruszerkezet összetételére (ez főleg a Magyarországon aktív német vállalatok szempontjából fontos vizsgálati szempont). A német befektetések alakulása, Németország részesedése a magyar FDI-állományban – ami pedig a függőség további dimenziójára enged következtetni – ugyancsak nem került górcső alá. Nem képezte vizsgálat tárgyát a tágabb értelemben vett interdependencia-érzékenység, sem az interdependencia-sebezhetőség, amelyek ugyancsak lényeges hozzáadott értékkel bírhatnak az adott ország függőségének vizsgálata esetén. Ugyancsak érdemes arra is kitérni, hogy a Németországtól való függőségünk nem merül ki kizárólag a közvetlen bilaterális kereskedelemben: a Közép-Európában aktív német tulajdonú cégek közötti kereskedelem ugyancsak a német vállalatoktól és így közvetve a Németországtól való függőséget növeli, még akkor is, ha ez pl. magyar-lengyel külkereskedelemtént szerepel is a hivatalos statisztikákban – jelen írás ezt az aspektust sem vizsgálja. Fontos tehát hangsúlyozni, hogy mivel a jelen rövid tanulmány fókuszában kizárólag a külkereskedelem földrajzi eloszlása áll, szükséges lesz a továbbiakban a magyar integrációs profil (kereskedelmi) aspektusainak további kutatása, az eredmények további diverzifikálása, finomítása. Az e tanulmány keretei között bemutatott mérőszámokat nem csak lehetséges, hanem kívánatos is több irányban tovább bővíteni és árnyalni.

IRODALOM

- KSH adatbank – <http://www.ksh.hu/kulkereskedelem> (2012. 12. 02.)
- KSH gyorstájékoztató: *Csökkenő forgalom mellett 215 milliárd forint külkereskedelmi többlet szeptemberben*
<http://www.ksh.hu/docs/hun/xftp/gyor/kul/kul21209.pdf> (2012. 12. 01.)
- Magai Ágnes (2008): *A magyar külkereskedelem szerkezetének változása a rendszerváltástól napjainkig*; Ecostat műhelytanulmány
http://www.ecostat.hu/archiv/download/muhely/ECOSTAT_muhely_080331.pdf (2012. 12. 02.)
- Német-Magyar Kereskedelmi és Iparkamara adatok (letöltés mindegyiknél 2012. 12. 07.)
<http://www.ahkungarn.hu/hu/orszagismerteto/gazdasagi-adatok/>
http://www.ahkungarn.hu/fileadmin/ahk_ungarn/Dokumente/Wirtschaftsinfos/HU/Statistik/INFO_HU_FDI_Ranking.pdf

- http://www.ahkungarn.hu/fileadmin/ahk_ungarn/Dokumente/Wirtschaftsinfos/HU/Statistik/INFO_HU_Direktinvestitionen.pdf
http://www.ahkungarn.hu/fileadmin/ahk_ungarn/Dokumente/Wirtschaftsinfos/DE-HU/Statistik/INFO_DE-HU_FDI.pdf
- OECD statistics, <http://stats.oecd.org/> (2012. 12. 08.)
- Palánkai Tibor–Kengyel Ákos–Kutasi Gábor–Benczes István–Nagy Sándor Gyula (2011): *A globális és regionális integráció gazdaságtana*, Akadémiai Kiadó, Budapest
- Palánkai Tibor (2012): *Magyarország integrációs profilja*; előadásjegyzet – Gazdaság és Jólét Közép-Európában nemzetközi konferencia
- Simai Mihály–Gál Péter (2000): *Új trendek és stratégiák a világgazdaságban*, Akadémiai Kiadó, Budapest
- Statistisches Bundesamt adatbázis:
<https://www.destatis.de/DE/Startseite.html> (2012. 12. 07.)
- Szél Katalin (2010): *A magyar külkereskedelem szerkezeti változásai a válság éveiben*
http://www.grotius.hu/doc/pub/QUQIIG/2010_211_szel_katalin_a_magyar_kulkereskedelem_szerkezeti_valtozasai.pdf (2012. 12. 01.)
- Szentes Tamás (2011): *Fejlődés-gazdaságtan*, Akadémiai Kiadó, Budapest
- UNCTAD adatbázis
http://unctadstat.unctad.org/ReportFolders/reportFolders.aspx?sRF_ActivePath=p,15912&sRF_Expanded=p,15912 (2012. 12. 07.)