

BERDE ÉVA–SCHARLE ÁGOTA
A kisvállalkozók foglalkozási mobilitása
1992 és 2001 között

A gazdasági szerkezetváltás irodalma a kisvállalkozások bővülését a folyamat egyik fő hajtóerejeként mutatja be, ezt azonban a kelet-európai empirikus elemzések kevésbé támasztják alá. Tanulmányunk kiinduló hipotézise szerint az önfoglalkoztatók könnyebben képesek szakmát váltani, mint az alkalmazottak, és ezzel is hozzájárulhattak a gazdasági szerkezetváltás lezajlásához. A KSH munkaerő-felmérésének egyéni szintű adataira támaszkodó elemzésünk eredményei azonban arra utalnak, hogy az általában is alacsony mobilitást mutató magyar munkaerőpiacon az önfoglalkoztatók szakmaváltásának gyakorisága legfeljebb az 1990-es évek legelső éveiben lehetett nagyobb, mint az alkalmazottaké.*

Journal of Economic Literature (JEL) kód: J62, J23.

A gazdasági szerkezetváltás irodalma különleges szerepet tulajdonít a magánvállalkozásoknak. Az elméleti modellek többsége szoros összefüggést feltételez a magánvállalkozások terjedése és a termelékenység növekedése, a munkanélküliség csökkenése, illetve a termelési szerkezet átalakulása között (például *Aghion–Schankerman* [1999], *Blanchard* [1997]). Az átmenet folyamatát aggregált adatok vagy spekulatív megfontolások alapján vizsgáló tanulmányok többsége a kisvállalkozások bővülését a szerkezetváltozás egyik fő hajtóerejeként mutatja be (például *Gomulka* [1994], *Kolodko* [2000], lásd ezzel szemben *Tyson és szerzőtársai* [1996], *Gábor R.* [1994]), illetve a kisvállalkozások ösztönzését a növekvő munkanélküliség elkerülésének eszközeként ajánlja (például *Jackman* [1995] vagy *OECD* [1996]).

A kelet-európai adatokat feldolgozó empirikus irodalom többsége igazolja a magán-szektor nagyobb arányú munkahelyteremtésére vonatkozó feltevéseket. (*Bilsen–Konings* [1998], *Konings–Lehmann* [1996], *Carlin és szerzőtársai* [2000], *Frydman–Gray* [1997] és *Johnson–McMillan* [1999]). Ezek az eredmények azonban inkább a közepes vagy nagyobb méretű vállalatokra vonatkoznak – a kisvállalkozások pozitív szerepét már jóval nehezebb empirikus eredményekkel alátámasztani.

Magyarországon a magántőke döntő jelentősége a gazdasági növekedés előmozdításában megkérdőjelezhetetlen; szűkebben, a kisvállalkozások szerepét illetően viszont már bizonytalanabbak az eredmények, még akkor is, ha a közbeszéd számos mérnökből lett és mesés gazdagságra szert tevő zöldségesről szól. A vállalkozók egyéni motivációiról részletes képet ad többek közt *Czakó–Kuczsi–Vajda* [1995], *Czakó* [1997] és *Róbert* [1999]. A kisvállalkozások bővülésének korlátait taglalja *Laky* [1998], *Vajda* [1999] és *Viszt*

* Kutatásunkat a Közösen a Jövő Munkahelyeiért Alapítvány finanszírozta.

[2002], ezen belül a hitelhez jutás nehézségeit *Kállay* [2000], *Karsai* [2002], *Soltész* [2002]. A munkanélküliséggel és szerkezetváltással kapcsolatos összefüggéseiről *Köllő-Vincze* [1999], *Earle-Sakova* [2000], valamint *Scharle* [2000] is ír. Ez az irodalom ez idáig kevésbé igazolta azt a feltételezést, hogy a kisvállalkozások komoly szerepet játszottak volna a szerkezetváltásban és a fellendülésben. Nem készült azonban még olyan elemzés, amely a kisvállalkozók mobilitásának mértékét, az ebből származó lehetséges pozitív hatásokat vizsgálta volna. Tanulmányunk ezt a hiányt igyekszik enyhíteni – nem célja tehát, hogy átfogó képet adjon a kisvállalkozások elterjedésének okairól vagy következményeiről.

Kiinduló hipotézisünk szerint a kisvállalkozások rugalmasabbak, könnyebben követik a kereslet változó szerkezetét, és ezzel is hozzájárulhattak a gazdasági szerkezetváltáshoz. A vállalkozók nagyobb rugalmasságának egyik eleme feltevésünk szerint az, hogy könnyebben váltnak szakmát, mint az alkalmazottak.¹ Ezt a hipotézist azzal indokolhatjuk, hogy az önfoglalkoztató kisvállalkozók több ismerettel rendelkeznek saját képességeikről, mint a munkaadók az alkalmazottaik adottságairól. Így inkább tudnak, illetve hajlandók a végzettségüknek nem megfelelő szakmákban dolgozni, illetve szakmát váltani. A munkáltatók viszont pontosabb információ hiányában hajlamosabbak csak a formális képzésben szerzett képesítést figyelembe venni. Pontosán a fentiek következtében olyan esetekben, amikor a képzési struktúra, illetve a munkaerő-állomány szakképzettség szerinti összetétele nem felel meg az átalakuló piaci kereslet támasztotta munkaerőigényeknek, a kisvállalkozók szerepe felértékelődhet.

A foglalkozási mobilitást egyéni szakmaváltásra vonatkozó adatok segítségével mérjük, ehhez a Foglalkozások Egységes Osztályozási Rendszere (FEOR) besorolást használtuk. Kisebb részletességgel ugyan, de áttekintjük az ágazatok közötti, illetve a munkanélküliség, az inaktivitás és a foglalkoztatotti státusok közötti mozgásokat is, egyrészt, hogy legyen viszonyítási alapunk a foglalkozási mobilitás mértékének értékeléséhez, másrészt, hogy pontosabb képet kapjunk a kisvállalkozások szerkezetváltásban játszott szerepéről. Harmadrészt pedig azért, hogy a magyarországi mobilitás mértékét össze tudjuk hasonlítani egy korábbi, a régióban készült empirikus felméréssel.

A következőkben először röviden áttekintjük a volt szocialista országokra vonatkozó, szakmai mobilitásról szóló rendszerváltás utáni irodalmat, majd bemutatjuk a saját vizsgálatunkban felhasznált adatforrást és módszereket. Az elemzést a munkaerő-piaci státusok közötti mozgások áttekintésével kezdjük. Ezután egyszerű statisztikai eszközökkel bemutatjuk a vállalkozók és az alkalmazottak csoportjának hozzájárulását a munkaerő szektorok és ágazatok közötti átrendeződéséhez. Végül az egyén szakmaválasztási döntését vizsgáljuk: áttekintjük a teljes időszak áramlási adatait, illetve néhány kiválasztott évre többváltozós modellben megbecsüljük az egyéni tulajdonságok és a vállalkozói státus hatását a szakmaváltásról hozott döntésre. Eredményeink arra utalnak, hogy az általában is alacsony mobilitást mutató magyar munkaerőpiacon az önfoglalkoztatók szakmaváltásának gyakorisága legfeljebb az 1990-es évek legelső éveiben lehetett nagyobb, mint az alkalmazottaké.

A szakmaválasztás kelet-európai irodalma röviden

Brezinski-Fritsh [1996] szerint a kisvállalkozások terjedését azért fontos figyelemmel kísérni az átmeneti gazdaságokban, mert az a gazdaság rugalmasságának fokmérőjeként is értelmezhető. A kisvállalkozásokról számos empirikus tanulmány készült, a nagyobb rugalmasságra vonatkozó feltevést azonban kevesen próbálták meg igazolni vagy elvetni.

¹ A tranzíciós elméletek általában adottságként kezelik a magánszektor nagyobb mobilitását; esetenként éppen a versenyelőnyt biztosító rugalmassággal magyarázzák a magánszektor bővülését.

Az önfoglalkoztatást vizsgáló empirikus tanulmányok többsége explicit vagy implicit módon a szakmaválasztás (*occupational choice*) elméletén alapul,² de az esetek többségében szakmák helyett az önfoglalkoztatói és az alkalmazotti státus közötti választást vizsgálja, legtöbbször keresztmetszeti adatokon. A régió munkaerő-piaci mobilitásáról készült empirikus tanulmányok többsége aggregált adatokon alapul (például *Druska és szerzőtársai* [2001], *Cazes–Nesporova* [2003]), illetve a munkaerő-piaci státusok közötti mozgásokat vizsgálja, a szakmaváltás megkülönböztetése nélkül (például *Sorm–Terrell* [2000], *Lehmann–Wadsworth* [1999], *Dutz és szerzőtársai* [2001], kivétel *Campos–Dabusinskas* [2001] Észtországot vizsgáló cikke).

Áramlási adatokat is vizsgáló, Magyarországra vonatkozó becsléseket két tanulmány tartalmaz. *Boeri–Flinn* [1997] a tulajdonosi szektorok közti átmenetet vizsgálták a lengyel munkaerő-felmérés adatain, az alacsony mobilitás okait kutatva. Az 1995–1996 évekre a lengyel, magyar, szlovák és olasz munkaerő-felmérésekből számított mobilitási indexeket közölnék, a tulajdonosi szektorok, az ágazatok és a szakmák közötti mobilitás bemutatására. A mobilitás indexek Lengyelországra lényegesen magasabbak, mint Magyarországra, illetve Szlovákiára vonatkozóan, de még így is alacsonyabbak, mint a hagyományosan rugalmatlannak tartott Olaszország indexe. Részletesebb elemzésükben 1994–1995. évi lengyel adatokon becslést készítenek a magánszektor, az állami szektor és az inaktivitás (vagy munkanélküliség) közötti mozgások valószínűségére. Eredményeik szerint a magánszektor minden tekintetben nagyobb mobilitást mutat, aminek egyik oka az lehet, hogy a magánszektorban a vállalatnál eltöltött idő és az életkor megtérülése nagyon alacsony, míg az állami szektorban magas.

Bukodi [2003] a társadalmi kirekesztődés, elsősorban a munkaerőpiac elhagyásának folyamatát vizsgálata a Tárki 1991 és 1997 közötti háztartáspanel-felvételei alapján. Eredményei szerint a munkaerő-piaci státusok közötti mozgások 1991 és 1994 között nőttek, azután inkább csökkentek, és általában erőteljesebbek voltak a férfiaknál, mint a nőknél. Az időszak elején a munkanélküliség és más státusok (dolgozik vagy inaktív) közötti áramlások adták a megfigyelt mobilitás zömét. A tanulmányban a szakmaváltás vizsgálatát a karriertörténet jellemzése motiválja, így a szerző a mobilitást az eltérő presztízsű szakmák közötti mozgásként definiálja, és különválasztja a lefelé, alacsonyabb presztízsű szakmába, illetve a felfelé történő elmozdulást. Az így definiált szakmaváltás a férfiaknál jóval gyakoribb, mint a nőknél. A szakmaváltás esélyére becslült többváltozós modellben az életkornak nincs szignifikáns hatása, a magasabb képzettség növeli a felfelé irányuló mobilitást, és csökkenti a lefelé irányuló mobilitás valószínűségét, az utóbbi hatás azonban férfiak esetében kisebb. Növeli a felfelé mozdulás esélyét, ha az egyén előző munkahelye a kereskedelemben vagy a pénzügyi szolgáltatásokban volt, és csökkenti a lefelé mozdulás valószínűségét, ha a közszolgáltatásban dolgozott (nők esetében ez a felfelé mozdulását is csökkentette).

Adatforrások és az elemzési keret

A munkaerő mobilitása többféle dimenzióban is értelmezhető: lehet földrajzi, szakmák vagy ágazatok közötti, és történhet munkaerő-piaci vagy foglalkoztatotti státusok között is. A következőkben a munkaerő-piaci státusok közti áramlások mellett a szakmák és ágazatok közötti mozgásokkal foglalkozunk részletesebben.

² E szerint az egyén a vállalkozóként megszerezhető jövőbeli jövedelem (hasznosság) jelenértékét valamilyen alternatív jövedelemhez viszonyítja, például a munkanélküli-segély összegéhez vagy az alkalmazotti bérhez. Egyensúlyi helyzetben éppen annyi vállalkozó van, hogy a marginális gazdasági szereplő számára a vállalkozás és az alternatívjövedelem-forrás közötti választás közömbös.

Egy konkrét egyén döntése megvalósulhat egyetlen dimenzió mentén, de gyakran több dimenziót is érint. Ezeket a döntéseket legjobban az egyéni szintű, több időpontra vonatkozó adatokkal lehet követni. Egy nagyobb csoport összetételének változásai kevésbé tisztán mutatják a mobilitást, hiszen az összetétel alakulása egyszerre tükrözi a csoporton belül lezajló változásokat, és a csoportból ki-, illetve beáramlók által okozott változásokat. A csoportok vizsgálatának viszonylag durva eszközét ezért kiegészítjük az egyéni szintű adatok vizsgálatával – már ahol ezt a rendelkezésre álló adatforrások lehetővé teszik.

Az egyéni szintű adatok vizsgálatában arra vagyunk kíváncsiak, hogy az egyén demográfiai tulajdonságait kiszűrve, önmagában a vállalkozói vagy alkalmazotti státus hogyan befolyásolja a szakmaválasztásról hozott döntést.

Mindehhez olyan adatbázisra volt szükségünk, amely az egyén munkavégzéséről, vállalkozói, illetve alkalmazotti státusáról, főtevékenységében művelt szakmájáról és a tevékenység ágazatáról is több időpontra nyújt információt. Ez a feltétel kizárta azoknak az adatfelvételeknek az alkalmazását, amelyekben csak vállalkozók szerepeltek, és azokat is, amelyekben kevés vállalkozó került a mintába. A leginkább megfelelő adatbázis a KSH ELAR munkaerő-felmérése, amely ugyan kevés információt szolgáltat a szakmaváltást motiváló tényezőkről, arra azonban mindenképpen elegendő, hogy a szakmaváltás gyakoriságáról képet adjon.

A KSH 1992 óta negyedévenként felvett reprezentatív munkaerő-felmérése a munkaképes korú lakosság teljes köréről, ezen belül az önálló és társas vállalkozókról is szolgáltat adatokat. Ezek az adatok lehetővé teszik a vállalkozók egyéni jellemzőinek összevetését más (alkalmazotti, munkanélküli, inaktív) csoportok sajátosságaival, valamint a minta nagysága az önfoglalkoztatókon belüli csoportok külön vizsgálatát is. Mivel ugyanarra a népességre vonatkozóan több évre szolgáltat aggregáltan és egyéni szinten összehasonlítható adatokat, időbeli folyamatok követésére is módot ad. A mintába kerülő egyéneket ugyanis hat egymást követő negyedévben keresik fel, így mi az egymást követő két negyedévben tapasztalt szakmabesorolások összehasonlításával elemezhetjük az egyének szakmaváltoztatási döntéseit. Mivel a munkaerő-piaci mozgások többsége az év végén történik, a többváltozós ökonometriai modellben minden esetben az adott év utolsó negyedévé és a következő év első negyedévé közötti változásokat vizsgáltuk.

A vállalkozók csoportját munkaerő-piaci aktivitásuk alapján különítettük el: ide tartozik mindenki, aki maga szervezi meg saját és alkalmazottai foglalkoztatásának feltételeit. Ily módon azokat tekintettük vállalkozónak (önfoglalkoztatónak), akiket a KSH ELAR munkaerő-felmérésében foglalkoztatottként vettek számba, és főállásukban az önálló (egyéni vállalkozók), a kft.-k és más társas vállalkozások tagjai vagy a segítő családtagok kategóriájába soroltak.³ Ahol a mintanagyság ezt megengedte, különválasztottuk az egyéni és a társas vállalkozókat, illetve nagyság szerint (az alkalmazottak száma szerint) a kicsi és a nagyobb vállalkozásokat, mivel a korábbi hazai vizsgálatok szerint ezek a csoportok demográfiai szempontból eltérő összetételűek és sok tekintetben másképpen viselkednek.

Kutatásunkban tehát nem a vállalkozásokat, hanem a vállalkozók egyéni döntéseit vizsgáltuk, és az egyéneket főtevékenységük szerint soroltuk vállalkozók vagy alkalmazottak

³ Két ponton térünk el az ILO (Nemzetközi Munkaügyi Szervezet) ajánlásától, amely szerint önfoglalkoztatónak számítanak a nem jogi személyiségű kisvállalkozások dolgozó tulajdonosai, a saját számlára dolgozók, a szövetkezetek dolgozó tagjai, a segítő családtagok, a fentieknél alkalmazott szakmunkástanulók és az alkalmi munkások. Egyrészt nem soroltuk az önfoglalkoztatók közé a szövetkezeti tagokat és az alkalmi munkásokat, abból a megfontolásból, hogy a munkaviszony jellege esetükben inkább alkalmazotti, mint társtulajdonosi, másrészt nem mindig vettük figyelembe a vállalat méretét, mivel erről nem volt minden évben adatunk.

közé. Eredményeink ennek megfelelően nem a kisvállalkozások teljes körére, hanem csak a főfoglalkozású kisvállalkozókra vonatkoznak.

Egy másik lényeges korlátja elemzésünknek, hogy csak az 1992 utáni folyamatokkal foglalkozunk, miközben a szerkezetváltás, és különösen a vállalkozások megszorodása már jóval ezelőtt elkezdődött. Ez a korlát abból adódik, hogy a KSH Munkaerő-felmérése 1992-ben indult, és a megelőző évekről nincsen a céljainknak megfelelő, elegendő mintanagyságú adatforrás. Arra vállalkozunk tehát, hogy a gazdasági átalakulás már lassulóban levő fázisáról adjunk pontos képet, elismerve, hogy ez nem feltétlenül általánosítható az átmenet legelső szakaszára.

Az önfoglalkoztatók és alkalmazottak szakmai mobilitása

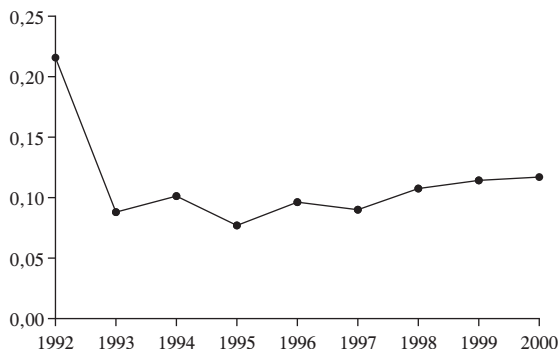
A munkaerő-piaci státusok közötti mobilitás

A munkaerő-piaci mobilitás elemzését általános vizsgálattal kezdjük: a munkanélküli, az inaktív, az alkalmazotti és az önfoglalkoztatói (megkülönböztetve a 10 főnél kevesebb és a 10 főnél több alkalmazottal dolgozó vállalkozókat) státusok közötti mozgást mérjük. A mobilitás tömör jellemzésére a *Boeri–Flinn* [1997] által javasolt jelzőszámot használjuk. Ennek értéke nulla és egy közé esik, és a nagyobb mutatóérték nagyobb mobilitást jelez.

Az 1. ábra azt mutatja, hogy az egyes státusok közti mobilitás általában viszonylag alacsony volt, különösen 1992 után. Az 1992-ben mért magas mobilitást egyrészt a munkanélkülivé válók, illetve a munkanélküliségből inaktív vagy alkalmazotti státusba kerülők magas aránya, másrészt a társas vállalkozásban dolgozók és az alkalmazottak csoportja közötti mozgások magyarázzák. *Boeri–Flinn* [1997] a lengyel, a magyar és a szlovák munkaerő-felmérések 1995 és 1996 évi negyedéves áramlási adataiból közöl hasonló átlagos mobilitási indexeket, amelyek a magán- és állami szektor, illetve a munkanélküliség és inaktivitás közötti mozgásokat mérik. A Magyarországra vonatkozó 0,08-es érték nincs messze az általunk számított 1995-ös átlagértékétől. A lengyel index a magyarnál sokkal magasabb (0,15), a szlovák pedig megegyezik vele (0,08). *Boeri–Flinn* [1997] is megállapítja, hogy az áramlások tekintélyes része mindhárom országban a foglalkoztatás és az inaktivitás (vagy munkanélküliség) között zajlik.

1. ábra

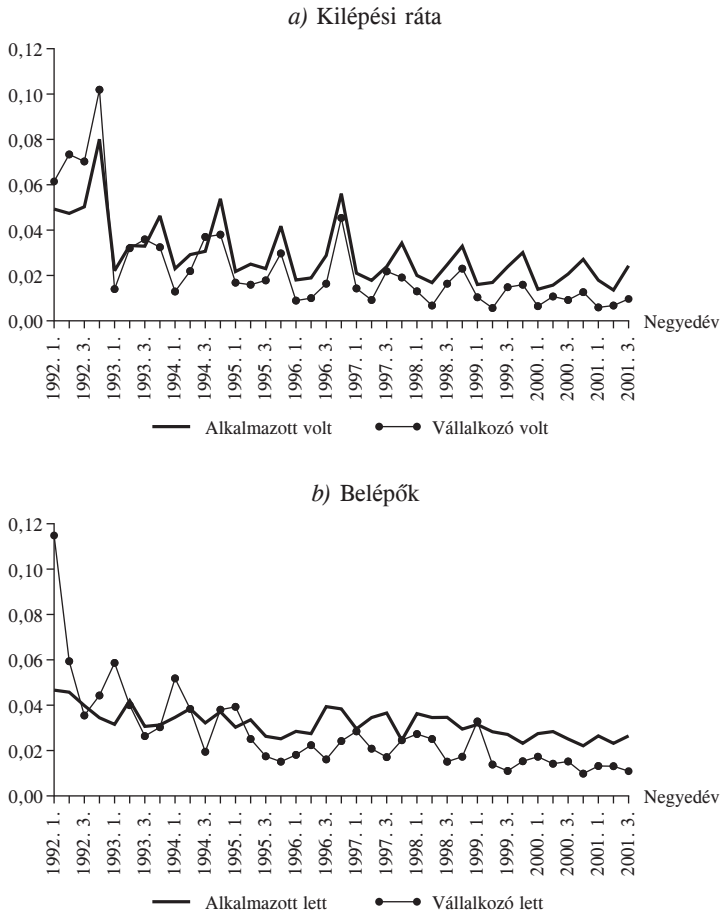
A foglalkoztatotti státus változását jellemző Boeri-féle mobilitásindex alakulása, 1992–2000



Forrás: saját számítások (negyedéves áramlási adatok átlagából) KSH ELÁR Munkaerő-felmérés alapján.

2. ábra

A foglalkoztatotti státusból való ki- és a foglalkoztatotti státusba való belépés



Megjegyzés: Az időtengelyen jelzett és az azt követő negyedév közötti áramlások, súlyozás nélkül.

Forrás: KSH ELÁR munkaerő-felmérés, saját számítás.

A magyarországi mobilitás mértéke a foglalkoztatás alakulását követte: a foglalkoztatás csökkenésével együtt esett vissza, és 1997-ben kezdett újra növekedni, amikor a foglalkoztatás is emelkedőben volt.

A 2. ábra a) és b) része jelzi, hogy az időszak végén növekvő mobilitás már nem a foglalkoztatott és a nem foglalkoztatott (munkanélküli vagy inaktív) státusok közötti mozgásnak tudható be. Az is látható, hogy az átmenet első éveiben még az önfoglalkoztatók csoportja volt mobilabb: a megfigyelt belépési és kilépési ráták többnyire magasabbak voltak, mint az alkalmazottak esetében. A kilépőket tekintve ez a trend 1993 után, a belépők esetében pedig 1995 után fordult meg.

A foglalkoztatás ágazati szerkezetének átalakulása

A gazdasági átmenet idején a foglalkoztatás nemcsak csökkent, de ágazati szerkezete is átalakult. Nőtt a szolgáltatásokban dolgozók aránya, és kisebb lett a mezőgazdaságban foglalkoztatott munkaerő aránya. A következőkben azt tekintjük át, hogy ezekben a változásokban mi játszott nagyobb szerepet: az önfoglalkoztatók vagy az átalakuló vállalatok változó munkaerő-kereslete. Az *1. táblázatban* az átmenet éveit két nagy időszakra bontottuk: az első időszakban jellemzően csökkent a GDP és a foglalkoztatás, a második időszakban pedig nőtt. Az arányszámok azt mutatják, hogy egy foglalkoztatotti csoporton belül az adott szektorban dolgozók aránya nőtt (1-nél nagyobb érték) vagy csökkent (1-nél kisebb érték) a vizsgált időszakban.

1. táblázat

A foglalkoztatott létszám arányának változása szektor és státus szerint*

Szektor	1992–1996				1996–2000			
	alkalmazott	egyéni vállalkozó	társas	összes	alkalmazott	egyéni vállalkozó	társas	összes
Mezőgazdaság	0,69	0,70	1,23	0,73	0,72	1,09	1,03	0,78
Ipar	0,94	1,03	0,93	0,93	1,04	1,03	0,68	1,03
Szolgáltatás	1,10	1,12	1,06	1,11	1,01	0,96	1,29	1,02

* Az első cellában szereplő szám például a mezőgazdaságban dolgozó alkalmazottak összes alkalmazotthoz viszonyított aránya 1996-ban, osztva a megfelelő aránnyal 1992-ben.

Az első időszakban egy dolog érdemel figyelmet: a szolgáltatásban tevékenykedők arányának növekedése az egyéni vállalkozók csoportjában, amely egy kicsivel nagyobb mértékű, mint az alkalmazottak csoportjában. (Úgy gondoljuk, hogy a mezőgazdasággal foglalkozók arányának növekedése a társas vállalkozók között inkább a privatizációnak tudható be, amellyel a korábbi alkalmazottak egy része tulajdonosi jogokhoz jutott.) A második időszakban az egyéni vállalkozók már inkább lassították a munkaerő szektorok közötti átrendeződését: a mezőgazdaságban dolgozók aránya kismértékben nőtt (míg az alkalmazottak esetében jelentősen csökkent), a szolgáltatásokban dolgozók aránya pedig csökkent. A társas vállalkozások tulajdonosainál egészen más a helyzet: a szolgáltatásokban működők aránya nagymértékben megnőtt (elsősorban az ipar arányának rovására).

Mivel az arányok átalakulása a foglalkoztatotti létszám jelentős változásai mellett zajlott, az egyes szektorok relatív bővülése vagy szűkülése mögött nem mindig áll abszolút értelemben vett létszámnövekedés vagy -csökkenés. A *3. ábra* megmutatja, hogy az önfoglalkoztatók között is csökkent valamelyest a mezőgazdaságban dolgozók létszáma, a szolgáltatásokban pedig abszolút értelemben is jelentősen nőtt a társas vállalkozások tulajdonosainak létszáma 1996 és 2000 között.

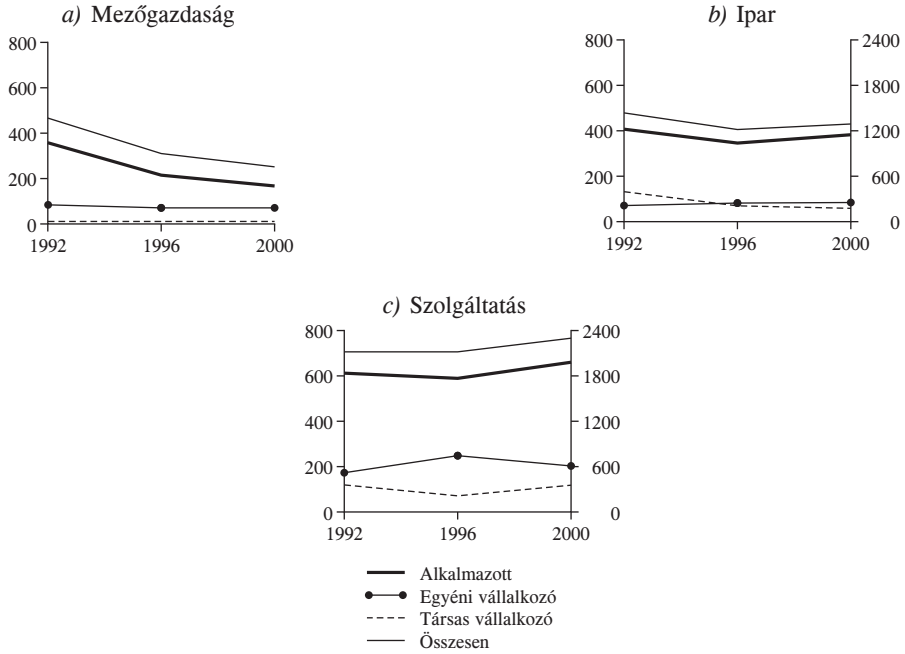
A szektorok közötti mozgásokon túl azt is megvizsgáltuk, hogy mely ágazatok súlya növekedett a legjobban, és ebben milyen szerepet játszottak az egyes foglalkoztatotti csoportok. Itt nem az egyes ágazatok részarányának változására voltunk kíváncsiak, hanem inkább arra, hogy a vállalkozók létszáma mely ágazatokban növekedett leginkább az elmúlt évtizedben, és ez mennyiben tér el az alkalmazottaktól. Ezért egy egyszerű mutatót használtunk: a *2. táblázat* adatai az egyes ágazatokhoz, illetve foglalkoztatotti csoportokhoz tartozók 1992-ben és 2001-ben megfigyelt létszámának hányadosát mutatják.

A *2. táblázatból* jól látható, hogy az összes foglalkoztatotti létszám csökkenése mellett

3. ábra

A foglalkoztatás alakulása ágazat és státusz szerint

[ezer fő, a b) és a c) ábrán az alkalmazottak és az összesen adata jobb oldali skálán mérve]



2. táblázat

A foglalkoztatotti létszámok 2001. első negyedév/1992. első negyedév, ágazatonként*

Ágazat	Alkalmazott	vállalkozó		Összesen
		Egyéni	Társas	
Mezőgazdaság	0,42	0,83	0,60	0,49
Ipar	0,94	0,78	0,23	0,87
Energia	0,58	0,09	0,14	0,57
Építőipar	1,30	3,12	0,55	1,31
Kereskedelem	1,27	1,19	0,58	1,17
Vendéglátás	1,29	1,16	0,66	1,23
Szállítás, hírközlés	0,96	0,63	0,48	0,90
Pénzügy	1,12	31,71	0,72	1,18
Ingyatlanügyletek, gazdasági szolgáltatások	1,64	2,78	1,01	1,63
Közigazgatás	1,20	5,10	0,18	1,20
Oktatás és egészségügy	1,01	3,19	1,35	1,02
Egyéb szolgáltatás	0,80	1,30	0,68	0,86
Összesen	0,97	1,16	0,49	0,95

* Forrás: KSH ELÁR munkaerő-felmérése, saját számítás. A 2001 első negyedévében és az 1992 első negyedévében megfigyelt létszám hányadosai, a munkaképes korú lakosságra reprezentatív súlyokkal számítva. Az ágazatokat a TEÁOR betűkódos besorolása szerint bontottuk.

az egyéni vállalkozók száma nőtt. Ez a növekedés a pénzügyi szektorban több mint harmincszoros volt, ami még az alacsony induló állomány ismeretében is jelentősnek értékelhető, mivel éppen az egyik legkevésbé fejlett ágazat bővülését segítette. 1992-ben az összes foglalkoztatott 1,7 százaléka dolgozott a pénzügyi szolgáltatásokban, 2000-ben pedig 2,2 százaléka, miközben az EU-tagországokban az átlagos arány 2000-ben 3,4 százalékos körül mozgott. Az ingatlanügyletek, gazdasági szolgáltatások ágazat bővülésében is viszonylag nagy, és nem kevésbé pozitív a kisvállalkozások szerepe (a magyar foglalkoztatottaknak 1992-ben 3,4 százaléka, 2000-ben 5,3 százaléka dolgozott ebben az ágazatban, szemben az EU tagországok 8-9 százalékos átlagával).

Az alkalmazottakhoz képest is nagy egyéni vállalkozói létszámnövekedés tapasztalható az építőiparban, az ingatlanügyek területén, a közigazgatásban, valamint az oktatás-egészségügyben. Az alkalmazottakhoz viszonyítva lassabban bővült az egyéni vállalkozók száma a kereskedelemben és a vendéglátásban. A társas vállalkozásban tulajdonosként dolgozók száma a legtöbb ágazatban csökkent; egyedül az oktatás-egészségügyben növekedett jobban, mint az alkalmazottak csoportjában.

Az ágazatok közötti mobilitás

Az ágazatok létszámának változásai csak a nettó áramlásokat mutatják, és még a kis értékek is jelentős mobilitást takarhatnak. Ezért egy rövidebb időszakot kiválasztva, azt is megvizsgáltuk, hogy mely ágazatokban volt nagyobb ki- és beáramlás a legutóbbi években. A megfigyelések számának növelése érdekében két-két negyedéves időszakot (1998 negyedik és 1999 első, illetve 1999 negyedik és 2000 első negyedévét) összevontunk. A foglalkoztatottakat továbbra is tizenkét ágazati osztályba soroltuk, munkaerőpiaci státus szerint pedig négy csoportot képeztünk. Ezekbe rendre a tízfősnél nagyobb cégek alkalmazottait, az ennél kisebb cégek alkalmazottait, a tíz főnél többet foglalkoztató egyéni és társas vállalkozókat, illetve az ennél kevesebb fő foglalkoztató egyéni és társas vállalkozókat soroltuk be.⁴

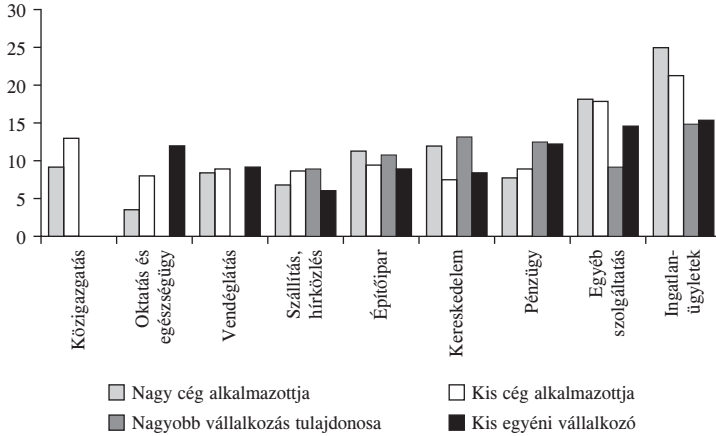
A 4. ábra az ágazatok ki- és beáramlási rátáinak összegét (a bruttó áramlások arányát) mutatja. A legnagyobb mobilitást az ingatlanügyletek, valamint az egyéb szolgáltatások területén találjuk.

Az 1998–2001. évi adataink azokban a szolgáltatási ágakban jeleznek magas mobilitást, ahol a nettó létszámváltozás is magas volt az elmúlt évtizedben. Ez alól csak az egyéb szolgáltatások jelentenek kivételt, ahol a kismértékű létszámcsökkenést viszonylag nagy mobilitás kísérte. A pénzügyi szolgáltatásokban mindkét vállalkozói csoport nagyobb mobilitást mutat, mint az alkalmazottak. Az oktatásban és egészségügyben a kisvállalkozók, a szállítás, hírközlésben pedig a nagyobb vállalkozások tulajdonosai látszanak mobilabbnak, mint az alkalmazottak. A 4. ábrából viszont az is kiderül, hogy az ingatlanügyekben és az egyéb szolgáltatásokban – ahol a legnagyobb munkaerőmozgást találtuk – nem a vállalkozók, hanem az alkalmazottak csoportjában volt magasabb a mobilitás. Megállapíthatjuk, hogy az ágazatonkénti mozgások vizsgálata valamelyest árnyalta a kisvállalkozók alacsony mobilitásáról eddig kialakult képet. A pénzügyi szolgáltatások és az ingatlanügyletek területének növekedésében (és kisebb mértékben az oktatás és egészségügyben is) számottevő szerepet játszhatott a kisvállalkozások rugalmas alkalmazkodása. Más ágazatokban viszont nem bizonyultak „mozgékonyabbnak” az alkalmazottak csoportjánál.

⁴ Az 1996 előtti adatoknál nem mindig tudtuk megkülönböztetni az önfoglalkoztatókat a vállalkozás mérete szerint, ezért használtuk, jobb híján, az egyéni, illetve társas megkülönböztetést. Mivel más felmérésekből ismert, hogy az egyéni vállalkozók nagy többsége nem, vagy legfeljebb egy fő alkalmazottal dolgozik, így ez a kategorizálás a létszám szerinti csoportosítás közelítő becslésére alkalmas.

4. ábra

A ki- és beáramlási arányok összege a szolgáltatás egyes ágazataiban, 1998–1999, (százalék)



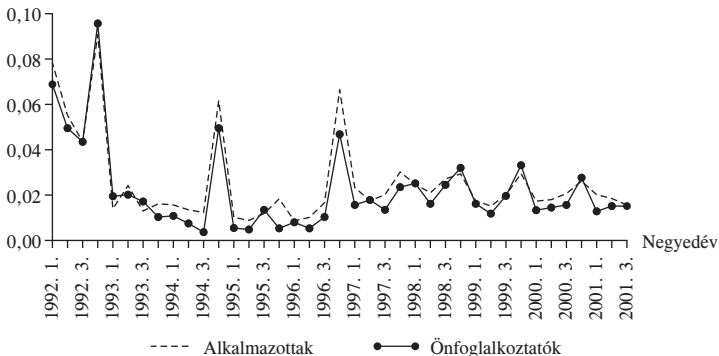
Forrás: KSH munkaerő-felmérése, saját számítások a munkahely ágazatának változásai alapján, súlyozás nélkül.

A vállalkozói státusz hatása a szakmaváltásra

A következőkben azt vizsgáljuk, hogy egyéni szinten milyen tényezők motiválják a szakmaváltást. A rendelkezésre álló minta mérete nem elegendő ahhoz, hogy a foglalkozásokat is megkülönböztessük, így a különböző irányú váltásokat együtt kezeljük. Szakmaváltásnak azt tekintjük, ha az egyén munkakörének besorolása a kétjegyű FEOR-kategóriák között változott. Mindig a főállásban vagy főtevékenységben művelt szakmát vettük figyelembe, ami vállalkozók esetében a munkaidő nagyobbik részében művelt, vagy a legnagyobb jövedelmet biztosító szakma – nem feltétlenül a cégbejegyzés vagy a vállalkozói igazolványon szereplő tevékenység.

5. ábra

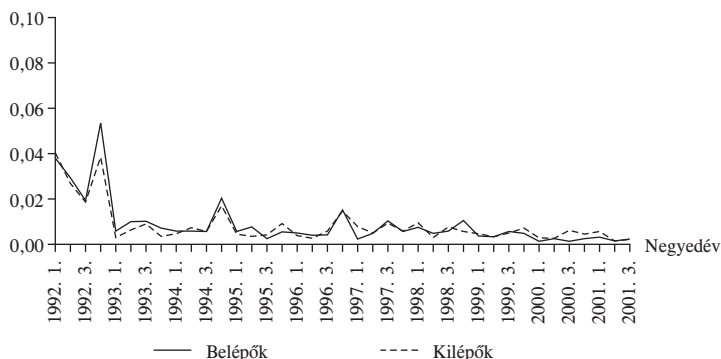
A szakmát váltók arányának alakulása 1992–2001 között



Megjegyzés: Az időtengelyen jelzett és az azt követő negyedév közötti áramlások, súlyozás nélkül.
Forrás: KSH ELÁR munkaerő-felmérés, saját számítás.

6. ábra

A szakmát és foglalkoztatási formát váltók arányának alakulása, 1992–2001*



* A belépők az alkalmazotti státusból önfoglalkoztatói státusba lépők (és közben szakmát váltók) és az összes önfoglalkoztató hányadosa, a kilépők, az önfoglalkoztatói státusból alkalmazotti státusba lépők (és közben szakmát váltók) és az összes önfoglalkoztató hányadosa.

Megjegyzés: Az időtengelyen jelzett és az azt követő negyedév közötti áramlások, súlyozás nélkül.

Forrás: KSH ELÁR munkaerő-felmérés, saját számítás.

A 5. ábrán a szakmaváltás gyakoriságát mutatjuk be, az alkalmazotti és az önfoglalkoztatói csoporton belül. Azt találjuk, hogy a mobilitás 1997 elejéig inkább csökkent, utána pedig stagnált, illetve lassan nőtt. Az alkalmazottak között átlagosan valamivel magasabb volt a szakmaváltás gyakorisága, mint az önfoglalkoztatók körében.

A 6. ábrán azoknak az arányát mutatjuk be, akik az önfoglalkoztatás és az alkalmazás között váltottak, a szakmaváltással egy időben. Mint látjuk, ez az arány a teljes időszakban jóval alacsonyabb, mint a foglalkoztatási csoporton belüli szakmaváltás gyakorisága, és az időszak végére már 0,5 százalék alá csökkent. A megfigyelt tendenciákban nem látszik egyértelmű különbség a vállalkozással felhagyók (kilépők) és az új vállalkozók (belépők) között.

Úgy látszik, az önfoglalkoztatás tehát általában véve nem ösztönzi a szakmaváltási hajlandóságot, sem úgy, hogy az önfoglalkoztatók gyakrabban váltanak szakmát, sem úgy, hogy a szakmaváltás könnyebben megvalósítható lenne új vállalkozás indításával egybekötve. Előfordulhat azonban, hogy a szakmaváltást erősen befolyásolhatják olyan tényezők, amelyek a vállalkozóvá válásra is nagymértékben hatnak. Ezeknek a hatásoknak a különválasztása érdekében egy többváltozós modellben is megvizsgáltuk a szakmaváltásra vonatkozó egyéni döntést. Az egyéni tulajdonságok és környezeti adottságok szerepét binomiális logit modellben mértük. Az egyes változókhoz becsült együtthatók azt mutatják meg, hogy az adott változó önmagában (ha a többi változó átlagos értéket vesz fel) hogyan befolyásolja annak a relatív valószínűségét, hogy az egyén szakmát vált-e a vizsgált időszakban, vagy sem. A rendelkezésre álló adatforrás a szakmaváltást potenciálisan befolyásoló változók aránylag szűk körét: nem, életkor, iskolai végzettség, családi állapot és lakóhely adatokat tartalmazza csak. A leglényegesebb hiányosság az, hogy nincsenek jövedelmi adatok: a hozamokat nem tudjuk közvetlen módon beépíteni a modellbe. Eredményeinket nemenkénti bontásban foglaljuk össze a 3. és 4. táblázatban.⁵

A 3. és 4. táblázatban a „vállalkozó” dichotóm változó azokat az egyéneket jelöli, akik a szakmaváltáskor (a vizsgált negyedik és/vagy első negyedévben) önálló vállalko-

⁵ Minden esetben az adott év utolsó, és a következő év első negyedéve közötti változásokat vizsgáltuk.

3. táblázat

A szakmaváltást befolyásoló egyéni jellemzők a 60 év alatti férfiak körében

Megnevezés	1993/1994	1995/1996	1998/1999	2000/2001
Vállalkozó	0,29	-0,23	0,14	
Tavaly munkát keresett	-	0,62 **	0,46 **	
Regisztrált munkanélküli volt	-	-0,24	-0,25 **	-
15–19 éves	0,67 *	-2,08 **	-0,57	0,37
25–39 éves		-0,39 *	-0,30 *	
40–54 éves	-0,41 *	-0,98 **	-0,30 **	-0,30 *
55–59 éves	-0,39	-1,26 **	-0,63 **	-0,87 **
Általános iskola 1–7 o.		-	-1,49 *	0,49
Nyolc osztály ^a	-0,82 **	-0,65 **		-0,28 *
Szakiskola	-0,49 **		-0,41 **	-0,17
Gimnázium		0,18		
Főiskola	-0,37	0,67 **		0,30
Egyetem		0,39	-0,42 *	-0,35
Házass/élettárs	-0,53 **			0,26 *
Budapest	-0,13			
Nyugat-Dunántúl		0,80 **		
Közép-Magyarország			-0,57 **	
Alföld			0,69 **	0,96 **
Észak	0,10	0,17		0,41 **
Konstans	-3,47 **	-3,27 **	-2,94 **	-3,96 **
Lr χ^2	30,37	68,05	102,95	76,04
χ^2	0	0	0	0
Pszeudo R^2	0,0244	0,0409	0,0303	0,0261
N	8521	9944	13 517	13 378

^a 1995-ben maximum nyolc osztály.

** 5 százalékos, * 15 százalékos szignifikanciaszint.

Referenciakategóriák: tavaly nem keresett munkát, nem volt soha regisztrált munkanélküli, 20–24 éves, szakközépiskolai végzettség, nem él házasságban vagy élettársi kapcsolatban.

zóként vagy társas vállalkozás tulajdonosaként dolgoztak. A referenciacsoport ebben az esetben az alkalmazotti kör, és azon belül is azok az egyének, akiket mindkét negyedévben alkalmazottként regisztráltak. Szakmaváltásnak itt is azt tekintettük, ha az egyén munkakörének besorolása a kétjegyű FEOR-kategóriák között változott. A vizsgálatunk szempontjából legfontosabb eredmény az, hogy a vállalkozói státus egyik időszakban sem befolyásolja szignifikánsan a szakmaváltás valószínűségét.⁶ A férfiak esetében 1993–1994-ben 20 százalékos szignifikanciaszinten növeli a vállalkozói státus a szakmaváltás esélyét, 1998 végén ennél is gyengébb a hatása, 1995 végén pedig gyenge és negatív. A nők esetében sem azonos minden időszakban a hatás előjele; 1995 végén, vagyis az egyetlen időszakban, amikor szignifikáns hatást mértünk, a vállalkozói státus csökkentette a szakmaváltás valószínűségét.

Az életkor és más változók hatása kevésbé ingadozik az időszakok között. Az emberitőke-elmélettel jól magyarázható okból, a 25 évesnél fiatalabbak inkább, az ennél idősebbek – és különösen a nyugdíjas korhoz közeledők – pedig kevésbé hajlamosak szakmát váltani,

⁶ Az együtthatók standard hibáját megnövelhette a magyarázó változók közötti multikollinearitás: például a vállalkozói státus és az iskolai végzettség közötti összefüggés. Ez azonban nem érinti az együtthatók nagyságát.

4. táblázat

A szakmaváltást befolyásoló egyéni jellemzők 55 év alatti nők körében

Megnevezés	1993/1994	1995/1996	1998/1999	2000/2001
Vállalkozó	0,16	-0,55 *	0,25	0,15
Tavaly munkát keresett	-	-0,46	0,32	0,72 **
Regisztrált munkanélküli volt	-	-0,29	-0,17	
15–19 éves	0,60 *	-0,91 *		
25–39 éves				-0,19
40–54 éves	-0,43 **	-0,25		-0,46 **
ált. isk. 1–7 o.	0,71			
8 osztály	-0,17	0,21	-0,21	0,15
Szakisola	-0,28	0,35	-0,31 *	
Gimnázium		0,35	0,19	0,13
Főiskola	-1,05 **		-0,35	
Egyetem	-1,28	0,87 **	-0,38	
Házass/élettárs		-0,36 **		0,27 *
Dél-Dunántúl		0,82 **		-0,20
Nyugat-Dunántúl	0,46 *	1,24 **		
Közép-Magyarország	0,39 *	0,49	-0,49 **	-0,17
Alföld		0,66 **	0,65 **	0,66 **
Észak	0,25	0,75 **	-0,46 **	-0,39 *
Konstans	-4,12 **	-4,07 **	-3,48 **	-3,98 **
Lr χ^2	22,37	29,43	68,84	50,90
χ^2	0	0	0	0
Pseudo R^2	0,020	0,0241	0,0268	0,0236
N	7283	8098	10 947	10 705

^a 1995-ben maximum nyolc osztály.

** 5 százalékos, * 15 százalékos szignifikanciaszint.

Referenciakategóriák: tavaly nem keresett munkát, nem volt soha regisztrált munkanélküli, 20–24 éves, szakközépiskolai végzettség, nem él házasságban vagy élettársi kapcsolatban.

mindkét nem esetében. Az alacsony végzettség csak a férfiaknál csökkenti szignifikánsan a szakmaváltás valószínűségét. A lakóhely hatása azt jelzi, hogy a fővárosban és az ország középső régiójában lakók kevésbé hajlandóak szakmát váltani, míg az Alföldön és az északi, északkeleti megyékben élők inkább.

A szakmát váltó férfiak 1995 és 2000 végén is sok esetben egy évvel korábban még munkát kerestek, vagyis a szakmaváltást az is motiválhatta, hogy nem találtak képzettségüknek megfelelő állást. Nőknél csak 2000 végén volt ez a hatás szignifikáns. A korábban munkanélküliként regisztráltak viszont inkább kisebb vagy legfeljebb ugyanolyan eséllyel váltanak szakmát, mint azok, akik sosem keresték fel a munkaközvetítőt (1993-ban és 2000-ben nincs erre vonatkozó adat).

A 3. és 4. táblázat becsléseiben feltételeztük, hogy az egyéni tulajdonságok hatása a vállalkozók és az alkalmazottak szakmaváltási hajlandóságára azonos. Ezt a feltételezést ellenőrizhetjük, ha két modellben becsljük meg a szakmaváltás esélyét, külön az önfoglalkoztatókra, külön az alkalmazottakra. Az eredményeket az 5. táblázatban foglaljuk össze. A legnagyobb különbséget az életkort, illetve az alacsony végzettséget jelző változóknál találtuk. Az önfoglalkoztatók idősebb korban is hajlandók szakmát váltani, míg az alkalmazottak között éppen ellenkezőleg, a 25 évesnél fiatalabbak a leginkább hajlamosak erre. Az 1–7. osztályt elvégzett, alkalmazottként dolgozó férfiak

5. táblázat

Az egyéni jellemzők hatása a szakmaváltásra az önfoglalkoztatók és az alkalmazottak között az 55 év alatti nők és 60 év alatti férfiak körében, 2000 végén

	Önfoglalkoztatók			Alkalmazottak		
	együttható	standard hiba	$P > z$	együttható	standard hiba	$P > z$
Tavaly munkát keresett	0,60	0,74	0,42	0,55	0,17	0,00
15–19 éves férfi				0,34	0,38	0,38
25–39 éves	0,96	0,62	0,12	-0,28	0,15	0,07
40–54 éves	0,98	0,61	0,11	-0,34	0,16	0,03
55–59 éves férfi				-0,86	0,35	0,02
1–7 osztályt végzett férfi				0,64	0,47	0,17
8 osztály	0,41	0,40	0,30	-0,11	0,13	0,38
Gimnázium	0,62	0,29	0,03			
Főiskolát végzett férfi	0,58	0,55	0,29	0,43	0,22	0,05
Felsőfokú végzettségű nő				-0,20	0,20	0,33
Házass/élettárs				0,19	0,12	0,10
Dél-Dunántúl				-0,17	0,22	0,44
Nyugat-Dunántúl				-0,18	0,23	0,42
Közép-Magyarország	-0,63	0,42	0,13	-0,16	0,20	0,45
Alföld	0,48	0,31	0,12	0,80	0,18	0,00
Észak (nő)	-1,12	1,03	0,28	-0,28	0,27	0,30
Észak (férfi)	0,44	0,42	0,29	0,17	0,22	0,45
Konstans	-5,15	0,64	0,00	-3,84	0,20	0,00
Lr χ^2		19,72			117,3	
χ^2		0,03			0,0	
Pszeudo R		0,032			0,0264	
N		3179			20 933	

Referenciakategóriák: tavaly nem keresett munkát, nem volt soha regisztrált munkanélküli, 20–24 éves, szakközépisikolai végzettség, nem él házasságban vagy élettársi kapcsolatban.

nagyobb valószínűséggel váltanak szakmát, mint a nyolc osztállyal vagy középfokú végzettséggel rendelkező alkalmazottak, az önfoglalkoztatók körében nincs ilyen hatás. (A nyolc osztályt elvégzettek esetében éppen fordított a helyzet, viszont egyik együttható becslésünk sem szignifikáns.) A lakóhely változók együtthatóiban nem találtunk említésre méltó különbséget.

Összességében egyik ökonometriai modellünk sem vezetett a más megközelítésben végzett elemzéseinkkel ellentétes következtetésre. Kisvállalkozóink rendszerváltás utáni mobilitása egyáltalán nem múlta felül az alkalmazottak mobilitását, sőt, időnként inkább mondhatjuk kevésbé mobilaknak őket, mint az alkalmazottakat.

Összefoglalás

Cikkünk kiinduló hipotézise szerint a kisvállalkozók rugalmasabban képesek szakmát váltani, és ezáltal is hozzájárulhattak a gazdasági szerkezetváltozáshoz.

A KSH munkaerő-felmérésének egyéni szintű adataira támaszkodó elemzésünk eredményei azonban arra utalnak, hogy az általában is alacsony mobilitást mutató magyar

munkaerőpiacon az önfoglalkoztatók szakmaváltásának gyakorisága legfeljebb az 1990-es évek legelső éveiben lehetett nagyobb, mint az alkalmazottaké.

A munkaerő-piaci státusok közötti mobilitás az egész vizsgált időszakban viszonylag alacsony volt, különösen a legnagyobb munkanélküliség idején. Az időszak vége felé azonban enyhe növekedést figyeltünk meg. A mobilitást inkább a munkanélküliség és az inaktivitás, illetve a foglalkoztatás közötti mozgások dominálták, és kisebb jelentősége volt az alkalmazotti, illetve az önfoglalkoztatói csoportok közötti áramlásoknak. A gazdasági átmenet idején jelentősen csökkent a mezőgazdaság aránya, és nőtt a szolgáltatásoké a foglalkoztatásban. Az aggregált adatok azt mutatják, hogy ezt a folyamatot az önfoglalkoztatók inkább lassították, a mezőgazdasági foglalkoztatás fenntartásával. Csak a társas vállalkozások tulajdonosainál tapasztaltuk a szolgáltatások átlagosnál jóval nagyobb növekedését.

Az ágazatonként vizsgált ki- és beáramlási ráták az alkalmazottak körében még valamivel magasabbak is voltak, mint az önfoglalkoztatók esetében. Bár a pénzügyi szolgáltatásokban, az ingatlanügyletekben, az oktatás és egészségügyben és az egyéb szolgáltatásokban is nagymértékben megnőtt a vállalkozói létszám, ehhez egyedül a pénzügyi szolgáltatásokban társult az alkalmazottakénál magasabb mobilitás. Egyéni szinten azt találtuk, hogy a szakmaváltoztatás gyakorisága a vizsgált időszakban szinte teljesen azonosan alakult az alkalmazottak és az önfoglalkoztatók közt, sőt, az önfoglalkoztatók esetében általában valamivel alacsonyabb volt. A demográfiai változók hatását kiszűrve, a vállalkozói státus sem a férfiak, sem a nők körében, és egyetlen időszakban sem növelte szignifikánsan a szakmaváltás valószínűségét.

Hivatkozások

- AGHION, P.–SCHANKERMAN, M. [1999]: Competition, entry and the social returns to infrastructure in transition economies. *Economics of Transition*, Vol. 7. No. 1. 79–101. o.
- BILSEN, V.–KONINGS, J. [1998]: Job creation, job destruction, and growth of newly established, privatised, and state-owned enterprises in transition economies: Survey evidence from Bulgaria, Hungary and Romania. *Journal of Comparative Economics*, Vol. 26. No. 3. 429–445. o.
- BLANCHARD, O. J. [1997]: *The economics of post-communist transition*, Oxford University Press.
- BOERI, T.–FLINN, C. [1997]: Returns to Mobility in the Transition to a Market Economy. The William Davidson Institute at the University of Michigan Business School. Working paper, No. 1018.
- BREZINSKI, H.–FRITSCH, M. [1996]: Introduction: the scope for bottom-up transformation in post-socialist countries. Megjelent: *Brezinski, H.–Fritsch, M.* (szerk.): *The economic impact of new firms in post-socialist countries: bottom-up transformation in Eastern Europe*. Edward Elgar, Cheltenham, 1–6. o.
- BUKODI ERZSÉBET [2003]: A munkaerő-piaci kirekesztődés folyamata. Központi Statisztikai Hivatal, Budapest, Kézirat.
- CAMPOS, N. F.–DABUSINSKAS A. [2001]: So many rocket scientists, so few marketing clerks: the measurement, determinants and impact of occupational change in the Estonian transition. CEPR Workshop, Portoroz, Szlovénia.
- CARLIN, W.–ESTRIN, S. [2000]: Measuring Progress in Transition and towards EU Accession: A Comparison of Manufacturing Firms in Poland, Romania and Spain. *Journal of Common Market Studies*, Vol. 38. No. 5. 699–728. o.
- Cazes, S.–Nesporova, A. [2001]: Labour market flexibility in the transition countries: How much is too much? *International Labour Review*, Vol. 140. No. 3. 293–325. o.
- CZAKÓ ÁGNES [1997]: Kisvállalkozások a kilencvenes évek elején. Vállalkozások-e a kisvállalkozások? *Szociológiai Szemle*, 3. sz. 93–116. o.

- CZAKÓ ÁGNES–KUCZI TIBOR–LENGYEL GYÖRGY–VAIDA ÁGNES [1995]: A kisvállalkozások néhány jellemzője a kilencvenes évek elején. *Közgazdasági Szemle*, 4. sz. 399–419. o.
- DRUSKA, V.–JEONG, B. [2001]: Assessing the problem of human capital mismatch in transition economies. CERGE-EI, Prága. Kézirat.
- DUTZ, M.–KAUFFMANN, C. [2001]: Labour market states, mobility and entrepreneurship in transition economies. European Bank for Reconstruction and Development, London.
- EARLE, J.–SAKOVA, Z. [2000]: Business start-ups or disguised unemployment? Evidence on the character of self-employment from transition economies. *Labour Economics*, Vol. 7. No. 5. 575–601. o.
- FRYDMAN, R.–GRAY, C. [1997]: Private ownership and corporate performance: some lessons from transition economies, CV Starr Centre for Applied Economics, New York University.
- GÁBOR R. ISTVÁN [1994]: Kisvállalkozás Magyarországon – virul vagy satnyul? *Közgazdasági Szemle*, 7–8. sz. 709–719. o.
- GOMULKA, S. [1994]: Obstacles to recovery in transition economies. Megjelent: *Aghion, P.–Stern, N.* (szerk.): Obstacles to enterprise restructuring in transition. EBRD working papers, 16. 8–10. o.
- JACKMAN, R. [1995]: Economic policies, employment and labour markets in transition in Central and Eastern Europe. CEP Discussion Paper, No. 265. London.
- JOHNSON, S.–MCMILLAN, J. [1999]: Entrepreneurs and the ordering of institutional reform: Poland, Romania, Russia, the Slovak Republic and the Ukraine compared. EBRD Working Paper, No. 44.
- KÁLLAY LÁSZLÓ [2000]: Mikrohitelzés piaci alapon. Vállalkozásélénkítés intézményfejlesztéssel. *Közgazdasági Szemle*, 1. sz. 41–62. o.
- KARSAI JUDIT [2002]: Mit keres az állam a kockázatitőke-piacon? *Közgazdasági Szemle*, 11. sz. 928–942. o.
- KOLODKO, W. G. [2000]: Transition to a market and entrepreneurship: the systemic factors and policy options. *Communist and Post-Communist Studies*, Vol. 33. No. 2. 271–293. o.
- KONINGS, J.–LEHMANN, H. [1996]: Job creation and job destruction in a transition economy: ownership, firm size, and gross job flows in polish manufacturing 1988–91. CEPR discussion paper. No. 282.
- KÖLLŐ, J.–VINCZE, M. [1999]: Self-employment, Unemployment and Wages: Regional Evidence from Hungary and Romania. Budapest working papers on the labour market. No. 7.
- LAKY TERÉZ [1998]: A kisvállalkozások növekedésének korlátai. *Szociológiai Szemle*, 1. sz.
- LEHMANN, H.–WADSWORTH, J. [1999]: Tenures that Shocked the World: Worker Turnover in Russia, Poland and Britain. IZA Discussion Paper No. 90.
- OECD [1996]: Small business in transition economies: the development of entrepreneurship in the Czech Republic, Hungary, Poland, and the Slovak Republic. OECD, Párizs.
- RÓBERT PÉTER [1999]: Kikből lettek vállalkozók? *Közgazdasági Szemle*, 5. sz. 403–427. o.
- SCHARLE ÁGOTA [2000]: Önfoglalkoztatás, munkanélküliség és családi kisvállalkozások Magyarországon. *Közgazdasági Szemle*, 3. sz. 250–274. o.
- SOLTÉSZ ANIKÓ [2002]: Az önfoglalkoztatás terjedésének ösztönzése a munkanélküliek körében. OFA Kutatási Évkönyv, 2. Budapest, 203–209. o.
- SORM, V.–TERRELL, K. [2000]: Sectoral Restructuring and Labor Mobility: A Comparative Look at the Czech Republic. *Journal of Comparative Economics*, Vol. 28. No. 3. 431–455. o.
- TYSON, L.–PETRIN, T. [1996]: Promoting Entrepreneurship in Eastern Europe. Megjelent: *Acs, Z. J.* (szerk.): Small firms and economic growth. Elgar, Cheltenham, 519–538.o.
- VAIDA ÁGNES [1999]: Munkahelyteremtés a mikrovállalkozásokban. *Közgazdasági Szemle*, 6. sz. 530–547. o.
- VISZT ERZSÉBET [2002]: A kis- és középvállalatok növekvő jelentősége a foglalkoztatásban. Korlátok és lehetőségek. OFA Kutatási Évkönyv, 2. Budapest, 224–234. o.