

POLÓNYI ISTVÁN<sup>1</sup>

## HALLGATÓI REKRUTÁCIÓ, KÉPZÉSI SZERKEZET ÉS MUNKAERŐ-PIACI ILLESZKEDÉS

### A VIDÉKI TUDOMÁNYEGYETEMEKEN

### RECRUITMENT OF STUDENTS, TRAINING STRUCTURE AND GRADUATES LABOR MARKET INTEGRATION AT RURAL UNIVERSITIES IN HUNGARY

*A tanulmány a hazai tudományegyetemek (DE, ELTE, PTE, SZTE) kapcsolatainak néhány – elsősorban a képzéshez köthető – elemét vizsgálja. Először bemutatja a négy tudományegyetem éves felvételi jellemzőinek és létszámának alakulását a 2010-es években, majd a hallgatói rekrutáció hátrányos kistérségek szerinti sajátosságait elemzi, rámutatva arra, hogy a Debreceni Egyetem kiemelt szerepet játszik a hátrányos helyzetű kistérségekben született fiatalok befogadásában. Ezt követően a négy tudományegyetem képzési szerkezetét mutatja be az írás a kiadott diplomák szakirány szerinti megoszlása alapján, szemléltetve az intézmények közötti jelentős eltéréseket a STEM és a humán szakok arányát illetően. Végül a cikk a vizsgált tudományegyetemek végzettjeinek néhány munkaerő-piaci jellemzőjébe igyekszik bepillantást nyújtani.*

*The study examines some of the enrollment and training characteristics of Hungarian great universities (DE, ELTE, PTE, SZTE). First, it presents the evolution of the admission characteristics and the number of listeners of 2010s in the four universities. The study then analyzes the specificities of student recruitment by disadvantaged micro-regions. It shows that the University of Debrecen plays a key role in the reception of young people born in disadvantaged micro-regions. Afterwards, the paper presents the structure of the training of the four universities on the basis of the breakdown of the diplomas awarded, illustrating the significant differences between the institutions in terms of the ratio of STEM and human sciences. Finally, the article provides an insight into some of the labor market characteristics of graduates of the studied universities.*

## BEVEZETÉS

Ebben a tanulmányban a hazai tudományegyetemek – köztük elsősorban a Debreceni Egyetem – regionális kapcsolatát vizsgáljuk meg elsősorban a hallgatói rekrutáció alapján, érintve továbbá a képzési, kibocsátási szerkezet és a végzetek munkaerő-piaci helyzetének néhány jellemzőjét is.

### *Adatok, módszer*

A tanulmány több adatbázisra támaszkodik. Részint az Oktatási Hivatal által közreadott felsőoktatási statisztikára<sup>2</sup>, részint a felvi.hu felvételi adatbázis alapján készített statisztikákra<sup>3</sup>, továbbá a

<sup>1</sup> egyetemi tanár, Debreceni Egyetem

<sup>2</sup> [https://www.oktatas.hu/felsooktatas/kozerdeku\\_adatok/felsooktatasi\\_adatok\\_kozzetetele/felsooktatasi\\_statisztikak](https://www.oktatas.hu/felsooktatas/kozerdeku_adatok/felsooktatasi_adatok_kozzetetele/felsooktatasi_statisztikak)

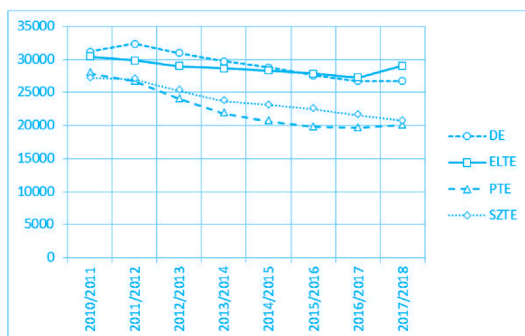
<sup>3</sup> [https://www.felvi.hu/felveteli/ponthatarok\\_statisztikak/elmult\\_evek/!ElmultEvek/index.php/elmult\\_evek\\_statisztikai/](https://www.felvi.hu/felveteli/ponthatarok_statisztikak/elmult_evek/!ElmultEvek/index.php/elmult_evek_statisztikai/)

2010., 2013. és 2016. évi felsőoktatási felvételi adatbázisokra<sup>4</sup>, valamint a végzettek munkaerő-piaci helyzetét illetően a 2015. évi diplomás pályakövetési adatbázisra. Az elemzés során grafikákat és egyszerű keresztábrákat használunk.

### Létszám és felvételi tendenciák

A Debreceni Egyetem 2015-ig az ország legnagyobb, 2015 óta a második legnagyobb egyeteme a hallgatólétszámot tekintve. Az ország négy tudományegyetemére: a Debreceni Egyetemre, az Eötvös Loránd Tudományegyetemre, a Pécsi Tudományegyetemre, és a Szegedi Tudományegyetemre jár a hazai felsőoktatási hallgatók kicsit több mint harmada<sup>5</sup>. A Debreceni Tudományegyetem a vidéki tudományegyetemek között a legnagyobb (1. ábra).

1. ábra: A négy tudományegyetem hallgatólétszámának alakulása 2010-2017 között



Forrás: Oktatási Hivatal felsőoktatási statisztika alapján saját számítás és szerkesztés

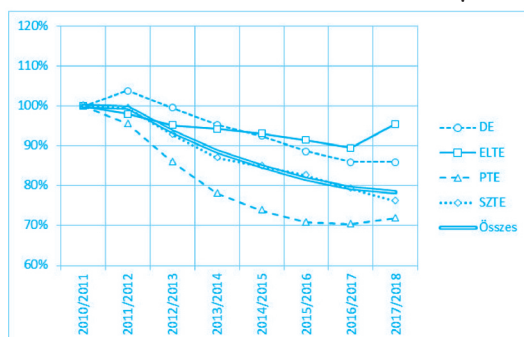
A 2010 óta – az oktatáspolitikai váltás nyomán – tartó hallgatólétszám-csökkenés sokkal inkább érintette a vidéki egyetemeket, mint a fővárosiakat [lásd erről Polónyi, 2018], ennek nyomán esett a debreceni hallgatólétszám a második helyre (2. ábra).

De a létszámváltozás mögött a hallgatói preferenciák megváltozása is tetten érhető. A 3. és 4. ábrán egyértelműen látszik, hogy a felsőoktatásba törekvő fiatalok szembetűnően nagyobb számban keresték, keresték az ELTE programjait, s az is látszik, hogy az oktatáspolitikai 2010 óta (nyilván a felvételi kapacitások és keretszámok elosztásával) enged is ennek a nagyobb keresletnek, így a felvett létszámok is követik a kereslet alakulását.

<sup>4</sup> Az adott évi felsőoktatási adatbázis a felsőoktatási felvételre jelentkezők adatait, jelentkezési jellemzőit és felvételi eredményeit tartalmazza. Ezúton is köszönetet mondunk az Oktatási Hivatalnak, hogy kutatási célokra az adatbázisokat – természetesen anonimizálva – a Debreceni Egyetem Humántudományi Doktori Iskola Neveléstudományi programja részére rendelkezésére bocsátotta.

<sup>5</sup> A Budapesti Műszaki és Gazdaságtudományi Egyetem 2012 óta a DE és az ELTE után a harmadik legnagyobb hallgatólétszámú egyetem, azonban itt csak a széles képzési spektrumú, sokkarú tudományegyetemekkel foglalkozunk.

2. ábra: A négy tudományegyetem és az ország összes felsőoktatási hallgatólétszámának alakulása 2010-2017 között a 2010-es bázishoz viszonyítva



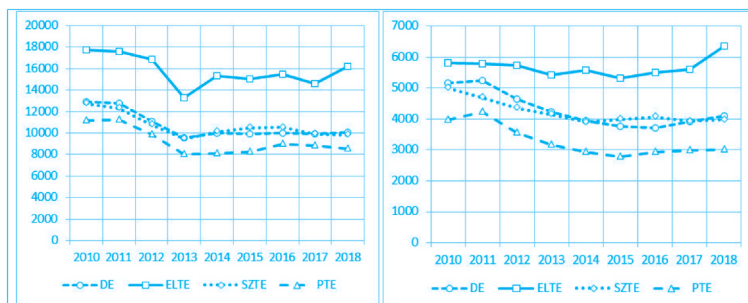
Forrás: Oktatási Hivatal felsőoktatási statisztika alapján saját számítás és szerkesztés

3. ábra: A négy tudományegyetemre első helyen jelentkezők (bal oldali ábra) és a felvettek (jobb oldali ábra) számának alakulása 2010-2018 között



Forrás: Az adott évi felvételi adatbázisok alapján saját számítás és szerkesztés

4. ábra: A négy tudományegyetemre nappali alap és osztatlan képzésre (A[O]N) első helyen jelentkezők (bal oldali ábra) és a felvettek (jobb oldali ábra) számának alakulása 2010-2018 között



Forrás: Az adott évi felvételi adatbázisok alapján saját számítás és szerkesztés

### A tudományegyetemek megyei rekrutációja

Ha megvizsgáljuk, hogy az intézmények székhelyének megyéje és az általuk felvett hallgatók születési helye szerinti megyék milyen viszonyban állnak, azt találjuk, hogy a négy tudományegyetem regionális rekrutációja igen jellemzően különbözik (1. táblázat). Az intézményt befogadó megyéből történő rekrutációban nincs jelentős különbség, ugyanakkor a befoglaló megye és a szomszédos megyékből – tehát ha úgy tetszik a régióból – történő beiskolázásban szembetűnő a különbség.

1. táblázat: A felvett hallgatók (születési) megye szerinti rekrutációja 2013-ban és 2016-ban

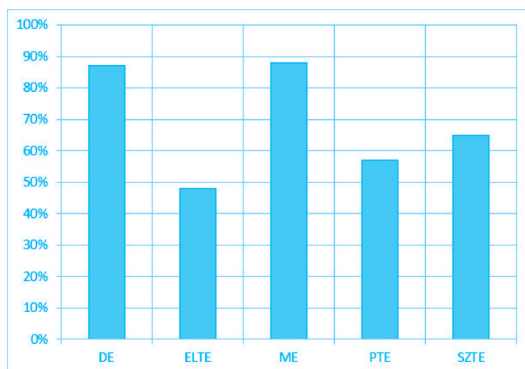
	DE	ELTE	PTE	SZTE
<b>2013</b>				
Saját megyéből	42%	44%	32%	35%
<b>Saját és szomszédos megyékből együtt</b>	<b>86%</b>	<b>46%</b>	<b>58%</b>	<b>68%</b>
Fővárosból	4%	(44%)	9%	9%
<b>2016</b>				
Saját megyéből	41%	45%	32%	33%
<b>Saját és szomszédos megyékből együtt</b>	<b>87%</b>	<b>48%</b>	<b>57%</b>	<b>65%</b>
Fővárosból	4%	(45%)	12%	10%

Forrás: Az adott évi felvételi adatbázisok alapján saját számítás

A Debreceni Egyetem 2016-ban felvett hallgatóinak 7/8-a a saját és szomszédos megyékből került ki, míg a Szegedi Tudományegyetem esetében ez az arány kb. 2/3-nyi, a Pécsi Tudományegyetem esetében pedig 5/9. Az is látszik, hogy míg a PTE és a SZTE esetében a regionalitás csökken, addig a DE esetében növekszik 2013-ról 2016-ra.

Az 5. ábrán feltüntettük a Miskolci Egyetem regionalitását is, ami leginkább hasonlít a Debreceni Egyetemére, azzal a különbséggel, hogy miközben a saját és szomszédos megyékből történő beiskolázás 2016-ban a ME esetében nagyjából megegyezik a debrecenivel, a saját megyéből történő rekrutáció viszont jelentősen nagyobb, mintegy 2/3-nyi.

5. ábra: A tudományegyetemek által felvett hallgatók közül az intézményt befogadó és



Forrás: Az adott évi felvételi adatbázisok alapján saját számítás és szerkesztés

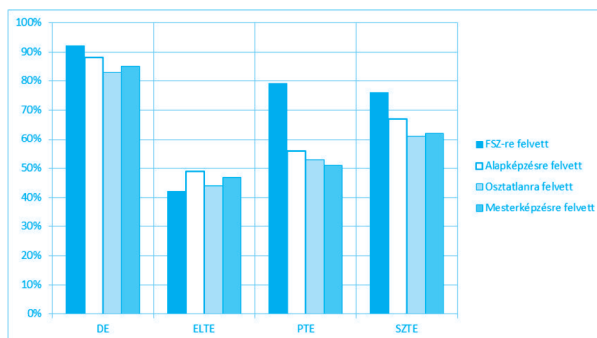
2. táblázat: Az intézmények(saját és szomszédos megye szerinti) rekrutációja oktatási szintenként 2013-ban és 2016-ban

	DE	ELTE	PTE	SZTE
Összes felvett				
2013	86%	46%	58%	68%
2016	87%	48%	57%	65%
FSZ-re felvett				
2013	92%	--	79%	85%
2016	92%	42%	79%	76%
Alapképzésre felvett				
2013	86%	47%	59%	69%
2016	88%	49%	56%	67%
Osztatlanra felvett				
2013	86%	46%	49%	62%
2016	83%	44%	53%	61%
Mesterképzésre felvett				
2013	85%	43%	56%	61%
2016	85%	47%	51%	62%

Forrás: Az adott évi felvételi adatbázisok alapján saját számítás

Ha képzési szintenként vizsgáljuk a regionális rekrutációt azt látjuk, hogy mindegyik vidéki egyetemenél a felsőfokú szakképzésre felvettek esetében a legnagyobb a regionalitás mértéke (ha a nagyobb regionalitás alatt azt értjük, hogy a felvettek közül minél több kerül ki az intézményt befogadó és azzal szomszédos megyéből). Az alapképzés regionalitása – ismét csak a vidéki tudományegyetemeken – a második a sorban. A mesterképzés regionalitása eléggé különböző az egyes egyetemeken, amiben nyilvánvalóan több tényező is szerepet játszik (pl. a kínálat, de az is hogy a mesterképzés esetében a hallgató születési megyéje valószínűleg kisebb szerepet játszik).

6. ábra: A tudományegyetemek által felvett hallgatók közül az intézményt befogadó és a szomszédos megyékből rekrutálódók aránya képzési szintenként (2016)



Forrás: Az adott évi felvételi adatbázisok alapján saját számítás és szerkesztés

Végeredményben leszögezhetjük, hogy a vidéki tudományegyetem regionalitása viszonylag magas, különösen igaz ez a Debreceni Egyetemre (és az itt csak érintőlegesen vizsgált Miskolci Egyetemre). Más oldalról az is látszik, hogy a vidéki tudományegyetemek regionalitásában különösen fontos szerepet játszik a felsőfokú szakképzés.

### ***Hátrányos helyzetű hallgatók a vidéki egyetemeken<sup>6</sup>***

A Debreceni Egyetem regionális elhelyezkedése indokoltá teszi a hátrányos helyzetű hallgatók felsőoktatásba kerülésének vizsgálatát.

A hátrányos helyzetű fiatalok felsőoktatásba történő bekerülését több módszerrel is lehet vizsgálni. Lehet a hátránykompenzálás alapján, amikor a felvételi során kapott többletpontszámok figyelembevételével elemezzük a felvett hallgatók megoszlását. Lehet survey segítségével. Lehet a felvett hallgatók középiskolájának jellemzői (pl. jellege, kompetenciaeredménye) alapján. És lehet a jelentkező, illetve felvett hallgatók lakhelyének területi megoszlása segítségével.

A hátrányos helyzetű lakóhely és a hátrányos helyzet közötti összefüggés természetesen sokrétű, nem triviálisan azonos [lásd erről Garami, 2013: 209].

Mi itt a hátrányos helyzetű térségekből a felsőoktatásba felvett hallgatók rekrutációs jellemzőit elemezzük. Ha összevetjük a felvételi adatbázis alapján a 20 leghátrányosabb helyzetű kistérségből a felsőoktatásba felvett hallgatók számát a hátrányos helyzet miatt kompenzációs pontban részesülő fiatalok számával, akkor azt tapasztaljuk, hogy 2010 óta folyamatosan növekszik a hátrányos helyzetű régiókból bekerült fiatalok között a hátránykompenzáltak aránya. (Aminek az is az oka, hogy a hátránykompenzálásban részesülőket besorolási kritériuma radikálisan változott.) Nem arról van tehát szó, hogy ez a két csoport azonos, hanem arról, hogy a hátrányos helyzet egyik lehetséges megítélési módja a kompenzációs ponttöbbletben részesítettek felsőoktatásba jutási jellemzőinek elemzése, egy másik lehetséges módja pedig a leghátrányosabb kistérségekből való bekerülés sajátosságainak vizsgálata.

3. táblázat: A20 leghátrányosabb helyzetű (LHH) kistérség/járás régióként és megyéként

Kistérség	Megye/Régió
	<b>Észak-Alföld (7)</b>
Baktalórántházai	Szabolcs-Szatmár-Bereg
Csengeri	Szabolcs-Szatmár-Bereg
Fehérgyarmat	Szabolcs-Szatmár-Bereg
Hajdúhadházi	Hajdú-Bihar
Püspökladányi	Hajdú-Bihar
Kunszentmártoni	Jász-Nagykun-Szolnok

<sup>6</sup> Ez a rész a szerző „A hátrányos helyzetű régiók felsőoktatási rekrutációjának néhány sajátossága” című, megjelenés alatt álló tanulmányának egy részletéből rövidítve átvett szöveg. Az említett tanulmány alapjául szolgáló kutatás a „Társadalmi és szervezeti tényezők szerepe a hallgatói lemorzsolódásban” című, 123847 számú projekt a Nemzeti Kutatási Fejlesztési és Innovációs Alapból biztosított támogatással, a K\_17 pályázati program finanszírozásában valósult meg.”

Tiszafüredi	Jász-Nagykun-Szolnok
	<b>Észak-Magyarország (5)</b>
Abaúj-Hegyközi	Borsod-Abaúj-Zemplén
Bodrogközi	Borsod-Abaúj-Zemplén
Encsi	Borsod-Abaúj-Zemplén
Mezőcsáti	Borsod-Abaúj-Zemplén
Ózdi	Borsod-Abaúj-Zemplén
	<b>Dél-Alföld (4)</b>
Bácsalmási	Bács-Kiskun
Jánoshalmi	Bács-Kiskun
Mezőkovácsházai	Békés
Sarkadi	Békés
	<b>Dél-Dunántúl (3)</b>
Barcsi	Somogy
Sásdi	Baranya
Sellyei	Baranya
	<b>Közép-Dunántúl (1)</b>
Sárbogárdi	Fejér

Forrás: KSH, 2008

A 20 leghátrányosabb helyzetű kistérségből (lásd a figyelembe vett kistérségeket a 3. táblázatban) a felsőoktatásba felvett hallgatók megoszlását vizsgáljuk a nagy vidéki regionális egyetemek között 2010-ben és 2016-ban. (Itt kissé több egyetemet vizsgálunk, mint az előző részben. 2010 és 2016 között a öt legnagyobb vidéki egyetem a DE, a PTE, a SZIE, a SZTE és az ME).<sup>7</sup> A fenti egyetemek mellett az elhelyezkedése (a leghátrányosabb kistérségek egy részéhez való közelségük) miatt két főiskolát (illetve később alkalmazott tudományok egyetemét, az egrit és a nyíregyházi) is bevettük az elemzésbe.<sup>8</sup>

<sup>7</sup> 2010-ben a NYME még megelőzte a Miskolci Egyetemet, de az időközben történt átszervezés nyomán lejjebb csúszott.

<sup>8</sup> A vidéki főiskolák között a Károly Róbert Főiskola 2013-ban a legnagyobb volt, de 2013-ra leapadt a létszám, majd 2015-ben az EKF-hez csatolták. 2016-ban a NyE-t a kecskeméti és veszprémi intézmények is megelőzték.

4. táblázat: Az összes felvett és az LHH20 kistérségből felvettek megoszlása a vizsgált intézmények között 2010-ben és 2016-ban

	DE	ME	PTE	SZIE	SZTE	<i>Elözők együtt</i>	EKE	NYE	<i>Mind együtt</i>	Mind-összesen
<b>2010</b>										
Összes felvett	9458	4042	8665	5692	9367	<b>37224</b>	3087	2829	<b>43140</b>	114107
Összes képzési formára és tagozatra felvett LHH20-ból	1247	354	321	250	451	<b>2623</b>	198	367	<b>3188</b>	4841
Összes felvett	8%	4%	8%	5%	8%	<b>33%</b>	3%	2%	<b>38%</b>	100%
Összes képzési formára és tagozatra felvett LHH20-ból	26%	7%	7%	5%	9%	<b>54%</b>	4%	8%	<b>66%</b>	100%
<b>2016</b>										
Összes felvett	7075	2605	5431	4154	6872	<b>26137</b>	2265	1351	<b>29753</b>	86049
Összes képzési formára és tagozatra felvett LHH20-ból	912	216	215	154	327	<b>1824</b>	181	167	<b>2172</b>	3355
Összes felvett	8%	3%	6%	5%	8%	<b>30%</b>	3%	2%	<b>35%</b>	100%
Összes képzési formára és tagozatra felvett LHH20-ból	27%	6%	6%	5%	10%	<b>54%</b>	5%	5%	<b>65%</b>	100%

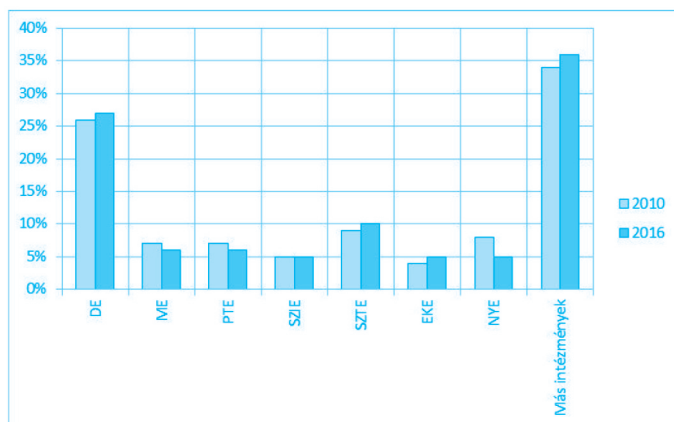
Forrás: Az adott évi felvételi adatbázisok alapján saját számítás

Az adatok tanúsága szerint (4. táblázat) az öt egyetemre és a két kelet-magyarországi alkalmazott tudományegyetemre az adott években felvett összes hallgató egyharmada került, viszont az LHH20 kistérségben élő felsőoktatásba felvett fiataloknak kétharmada. Ezen belül az is szembevetünk, hogy a Debreceni Egyetem egymaga több mint negyedét fogadja be a leghátrányosabb



helyzetű régiókban élő felvett hallgatónak (7. ábra). Ennek okait mélyebb elemzéssel lehetne feltárni, alighanem a képzési szerkezet, utazási és megélhetési (munkavállalási) lehetőségek, valamint az intézményi hírnév játszhat benne szerepet.

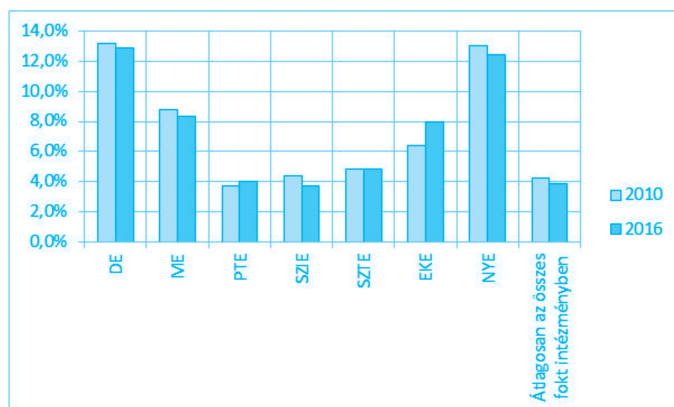
7. ábra: A leghátrányosabb helyzetű 20 régióból a felsőoktatásban felvett hallgatók megoszlása a felsőoktatási intézmények között



Forrás: Az adott évi felvételi adatbázisok alapján saját számítás és szerkesztés

Az is látszik (8. ábra és 5. táblázat), hogy a Debreceni Egyetemre és a Nyíregyházi Egyetemre felvett hallgatóknak mintegy nyolcada a leghátrányosabb helyzetű régiókból kerül ki.

8. ábra: Az LHH20 kistérségből felvettek aránya a vizsgált intézményekben 2010-ben és 2016-ban



Forrás: Az adott évi felvételi adatbázisok alapján saját számítás és szerkesztés

5. táblázat: Az LHH20 kistérségből felvettek aránya a vizsgált intézményekben 2010-ben és 2016-ban

	DE	ME	PTE	SZIE	SZTE	Előzőek együtt	EKE	NYE	Mind együtt	Mind-összesen
2010	13,2%	8,8%	3,7%	4,4%	4,8%	7,0%	6,4%	13,0%	7,4%	4,2%
2016	12,9%	8,3%	4,0%	3,7%	4,8%	7,0%	8,0%	12,4%	7,3%	3,9%

Forrás: Az adott évi felvételi adatbázisok alapján saját számítás

Képzési szintenként és munkarendenként vizsgálva a leghátrányosabb régiókból felvetteknek az egyes intézmények közötti megoszlását 2010 és 2016 között, bizonyos átstrukturálódást lehet észrevenni. 2010-ben a felsőfokú szakképzésre LHH20 kistérségből felvettek legnagyobb része (15%-a) a Nyíregyházi Főiskolára jutott be, ezt követte a Debreceni Egyetem. 2016-ban a Debreceni Egyetem lett ezen a képzési szinten is – mint mindegyiken – a leghátrányosabb helyzetű térségben élő fiatalok befogadója. A második helyre – az FSZ kivételével mindegyik területen – a Szegedi Tudományegyetem került 2016-ra. A Nyíregyházi Főiskola (illetve ekkor már Egyetem) jelentősen visszaszorult 2016-ra az LHH20 kistérségben élő hallgatók felvételében, s helyét az FSZ esetében az egri főiskola (ill. egyetem) vette át.

6. táblázat: Az LHH20 kistérségből felvettek megoszlása intézmények között 2010-ben

	DE	ME	PTE	SZIE	SZTE	Előzőek együtt	EKE	NYE	Mind együtt
FSZ-re felvett LHH20-ból	10%	6%	8%	8%	8%	40%	7%	15%	62%
Nappali tagozatos FSZ-re felvett LHH20-ból	10%	6%	9%	5%	9%	39%	7%	14%	61%
Alapképzésre felvett LHH20-ból	27%	7%	5%	5%	9%	53%	3%	7%	65%
Nappali tagozatos alapképzésre felvett LHH20-ból	30%	8%	6%	4%	11%	59%	3%	4%	67%
Osztatlan képzésre felvett LHH20-ból	37%	10%	14%	1%	13%	75%			75%
Nappali tagozatos osztatlan képzésre felvett LHH20-ból	41%	7%	11%	1%	12%	73%			73%
Mesterképzésre felvett LHH20-ból	32%	8%	8%	4%	10%	61%	6%	5%	72%
Nappali tagozatos mesterképzésre felvett LHH20-ból	38%	8%	6%	2%	9%	62%	2%	1%	65%

Forrás: Az adott évi felvételi adatbázisok alapján saját számítás

7. táblázat: Az LHH20 kistérségből felvettek megoszlása intézmények között 2016-ban

	DE	ME	PTE	SZIE	SZTE	Elözőek együtt	EKE	NYE	Mind együtt
FSZ-re felvett LHH20-ból	29%	8%	7%	4%	9%	57%	11%	6%	74%
Nappali tagozatos FSZ-re felvett LHH20-ból	30%	8%	8%	5%	12%	63%	11%	5%	79%
Alapképzésre felvett LHH20-ból	27%	5%	5%	4%	10%	51%	4%	4%	60%
Nappali tagozatos alapképzésre felvett LHH20-ból	30%	6%	6%	2%	11%	55%	3%	3%	61%
Osztatlan képzésre felvett LHH20-ból	25%	9%	11%	0%	16%	61%	6%	6%	74%
Nappali tagozatos osztatlan képzésre felvett LHH20-ból	25%	5%	14%	0%	18%	62%	6%	8%	78%
Mesterképzésre felvett LHH20-ból	26%	7%	7%	10%	7%	57%	4%	5%	67%
Nappali tagozatos mesterképzésre felvett LHH20-ból	31%	8%	6%	6%	9%	60%	0%	0%	60%

Forrás: Az adott évi felvételi adatbázisok alapján saját számítás

Szembetűnő tehát, hogy 2016-ra a Debreceni Egyetem minden képzési szinten a leghátrányosabb helyzetű kistérségekben élő fiatalok felsőoktatási tanulásának legmagasabb befogadási arányú intézményévé vált.

Míndez azt jelenti, hogy a Debreceni Egyetemen az egy-egy évben felvett hallgatók mintegy 13%-a a leghátrányosabb helyzetű kistérségekből kerül ki, ezen belül a felsőoktatási szakképzésre nappali tagozaton bekerülő hallgatóknak 18%-a, a nappali tagozatos alap- és osztatlan képzésre bekerülteknek pedig 8%-a az LHH20 kistérségben él.

### **Képzési szerkezet**

A felsőoktatási statisztika alapján kiszámítva a négy tudományegyetem 2017-ben közel 17 ezer oklevelet adott ki, amelyből valamivel több mint 9 ezer alapképzési oklevél volt, a többi pedig osztatlan vagy mesterképzésen szerzett diploma (8. táblázat).

8. táblázat: A tudományegyetemek által 2017-ben kiadott oklevelek száma (valamennyi munkarend)

	DE	ELTE	PTE	SZTE
Alapképzés	2687	3119	1483	2037
Mester- és osztatlan képzés	2046	2189	1448	1609

Forrás: Oktatási Hivatal felsőoktatási statisztika alapján saját számítás

Ha megvizsgáljuk a négy tudományegyetem képzési szerkezetét, igen szembevető különbségeket találunk. (Itt most az ELTE képzési szerkezetét kevésbé összevethető a vidéki tudományegyetemekkel, mivel a fővárosban nem történt meg a szakegyetemek integrálása, így az ELTE lényegében „csonka” tudományegyetem, mivel hiányoznak az orvosegyetemi, a gazdaságtudományi és a művészeti karai.)

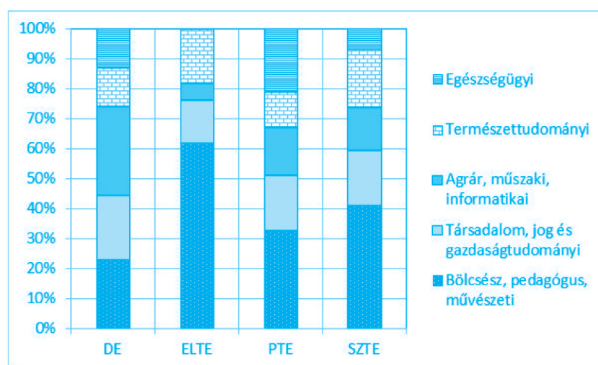
9. táblázat: A 2017-ben kiadott alapképzési oklevelek képzési területek közötti megoszlása (valamennyi munkarend)

	DE	ELTE	PTE	SZTE
Bölcsész, pedagógus, művészeti	23,1%	61,8%	32,8%	41,1%
Társadalom-, jog- és gazdaságtudományi	21,2%	14,2%	18,3%	18,4%
<b>Agrár, műszaki, informatikai</b>	<b>29,8%</b>	<b>5,6%</b>	<b>16,1%</b>	<b>14,2%</b>
<b>Természettudományi</b>	<b>12,8%</b>	<b>18,2%</b>	<b>11,5%</b>	<b>19,4%</b>
Egészségügyi	13,1%	0,1%	21,3%	6,8%

Forrás: Oktatási Hivatal felsőoktatási statisztika alapján saját számítás

A vidéki tudományegyetemeknek az alapképzésben végzetek képzési szerkezetét illetően (9. táblázat, 9. ábra) a Debreceni Egyetem esetében a legmagasabb a STEM<sup>9</sup> szakok aránya (az agrár, műszaki, informatikai és természettudományi szakon kiadott oklevelek aránya itt 43%, míg a következő egyetemen, a SZTE-n 33, a PTE-n pedig 27%). Ugyanakkor a bölcsész, pedagógus és művész alapképzési diplomák aránya – a vidéki tudományegyetemek közül – a Szegedi Tudományegyetemen a legnagyobb. A társadalom-, jog- és gazdaságtudományi diplomák arányában is a DE jár az élen

9. ábra: A 2017-ben kiadott alapképzési oklevelek száma és képzési területek közötti megoszlása (valamennyi munkarend)



Forrás: Oktatási Hivatal felsőoktatási statisztika alapján saját számítás és szerkesztés

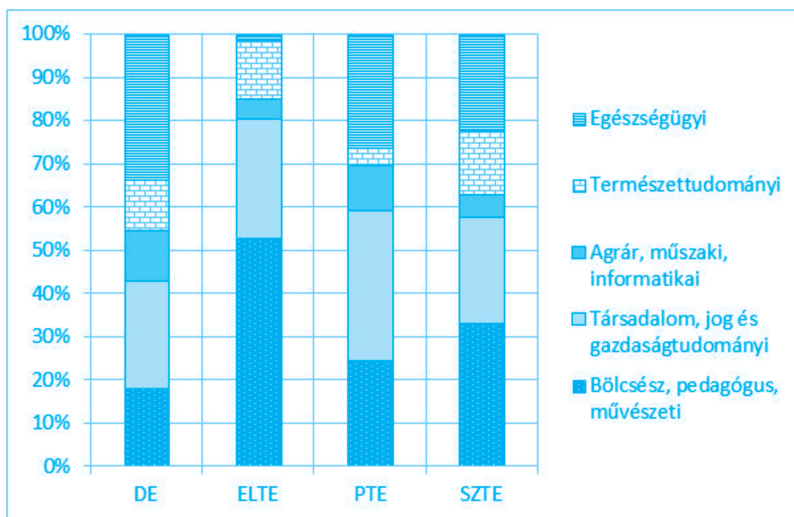
<sup>9</sup>Az irodalomban gyakran hívják STEM (Science, Technology, Engineering and Mathematics) vagy magyarul MTMI (matematikai, természettudományos, műszaki, informatikai) szakoknak, amelyek a mai hazai – és a nemzetközi - oktatáspolitikai prioritásrendszerében kiemelt szerepet játszanak.

10. táblázat: A 2017-ben kiadott mester és osztatlan képzési oklevelek képzési területek közötti megoszlása (valamennyi munkarend)

	DE	ELTE	PTE	SZTE
Bölcsész, pedagógus, művészeti	18,0%	52,9%	24,4%	33,3%
Társadalom-, jog- és gazdaságtudományi	24,9%	27,6%	34,9%	24,5%
Agrár, műszaki, informatikai	11,7%	4,5%	10,3%	5,3%
Természettudományi	11,9%	13,7%	4,1%	14,7%
Egészségügyi	33,5%	1,3%	26,2%	22,2%

Forrás: Oktatási Hivatal felsőoktatási statisztika alapján saját számítás

10. ábra: A 2017-ben kiadott mester és osztatlan képzési oklevelek képzési területek közötti megoszlása (valamennyi munkarend)



Forrás: Oktatási Hivatal felsőoktatási statisztika alapján saját számítás és szerkesztés

Az osztatlan és mesterképzésben kiadott diplomák esetében már messze nem ekkora a Debreceni Egyetem előnye (10. táblázat, 10. ábra). A Debreceni Egyetem 24%-a éppen csak megelőzi a SZTE 20%-os arányát, és itt már az ELTE 18%-os aránya is számottevő (ha a kiadott oklevelek számát vesszük alapul). Ugyanakkor a társadalom-, jog és gazdaságtudomány területén kiadott mester és osztatlan diplomák tekintetében a DE csak a harmadik a sorban.

**A végzettek munkaerő-piaci helyzete**

Azt, hogy a képzési szerkezet mennyire illeszkedik a regionális igényekhez, a diplomás pályakövetési rendszer<sup>10</sup> alapján lehet valamennyire megítélni. A 2015. évi diplomás pályakövetési adatbázis mind a négy tudományegyetem esetében több mint ezer visszaérkezett végzett diplomás válaszait tartalmazza<sup>11</sup>.

11. táblázat: A tudományegyetemek végzettjeinek néhány jellemzője a DPR 2015. évi adatai alapján

	DE	PTE	SZTE	ELTE
Jelenleg dolgozik	91%	87%	87%	83%
Sosem dolgozott	5%	4%	3%	6%
Most nem dolgozik, de már volt munkahelye	4%	9%	10%	11%
Volt-e munkanélküli a végzettsége megszerzése óta	35%	29%	30%	29%
• akinek volt annak átlagosan hányszor volt munkanélkülségi időszaka	1,37	1,37	1,46	1,29
• akinek volt annak átlagosan hány hónapig tartott	6,83	7,33	8,06	7,49
Volt-e regisztrált munkanélküli	15%	17%	19%	26%
Milyen mértékben használja jelenlegi munkájában a tanulmányai során elsajátított tudást, megszerzett készségeket				
• egyáltalán nem	10%	9%	13%	5%
• teljes mértékben	33%	22%	30%	15%
• átlagosan	3,51	3,36	3,40	3,55
Fővárosban dolgozik	18%	23%	29%	80%
Az intézmény rekrutációs körzetében dolgozik	30%	18%	42%	80%
Abszolutórium után összesen hány hónapig kereste első munkáját	4,0	3,6	3,9	3,6
A végzettségnek a megszerzése óta összesen hány főállású munkahelye, munkaviszonya volt Önnek, a jelenlegivel együtt				
1	12%	10%	10%	15%
2	54%	56%	51%	49%
3	23%	22%	23%	23%
4	7%	9%	10%	9%
5	3%	2%	3%	3%
átlag	2,40	2,41	2,52	2,43
Már dolgozott külföldön	4%	5%	6%	6%
Jelenleg is külföldön dolgozik	5%	6%	5%	8%

Forrás: A 2015. évi DPR adatbázis alapján saját számítás

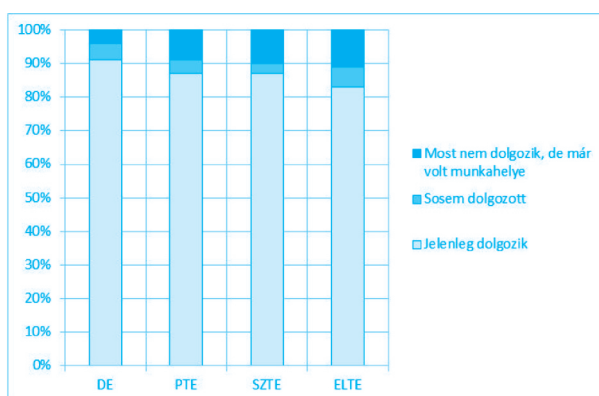
<sup>10</sup> A DPR módszertanát lásd: <https://www.felvi.hu/felsooktatasi Muhely/dpr>

<sup>11</sup> A rendelkezésünkre álló adatbázis 1120 DE-n végzett, 1671 PTE-n végzett, 1754 SZTE-n végzett és 1983 ELTE-n végzett diplomás válaszait tartalmazta.

Az adatokból viszonylag kevés dolgot lehet leszűrni (már csak azért is, mert a DPR megbízhatóságáról erősen megoszlanak a vélemények – főleg az igen alacsony visszaérkezések miatt).

Mindenesetre az adatok tanúsága szerint a Debreceni Egyetem végzettjeinek munkaerő-piaci részvétele a legmagasabb arányú. Ugyanakkor ők tudnak a leghosszabb idő után elhelyezkedni (bár az erre a kérdésre adott válaszok megbízhatóságát erősen kérdésessé teszi, „hogy a válaszadók kevesebb mint fele töltötte ki), és a munkanélküliség is a DE végzettjeit sújtja legnagyobb arányban, bár a négy egyetem végzettjei között átlagosan ők voltak munkanélküliek a legrövidebb ideig és közöttük volt a legkevesebb regisztrált munkanélküli is.

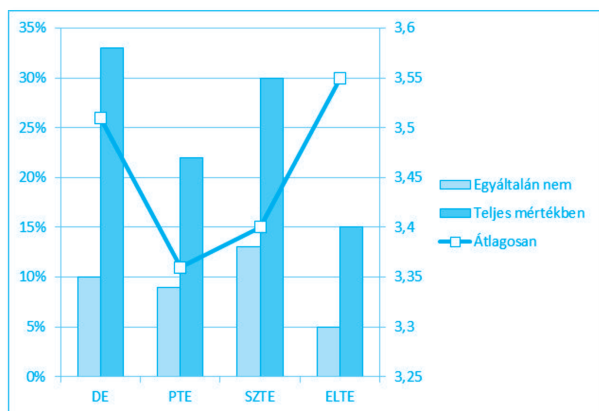
11. ábra: A tudományegyetemek végzettjeinek jelenlegi munkaerő-piaci státusza



Forrás: A 2015. évi DPR adatbázis alapján saját számítás és szerkesztés

Viszont az is szembevetendő, hogy a DE-n végzettek között vannak legnagyobb arányban, akik szubjektív kongruenciája maximális, bár az egyetem végzettjeinek átlagos szubjektív kongruencia elégedettsége csak a második az ELTE-n végzettek után.

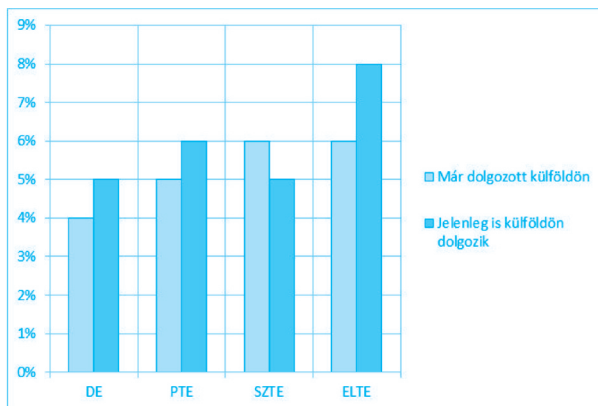
12. ábra: A tudományegyetemek végzettjeinek szubjektív kongruenciája



Forrás: A 2015. évi DPR adatbázis alapján saját számítás és szerkesztés

A PTE mellett a DE végzettjei dolgoznak legkisebb arányban az intézmény szűkebb régiójában (de itt is problémás a megbízhatóság, mivel erre a kérdésre mind az ELTE, mind a DE válaszadó végzettjeinek alig több mint fele válaszolt). A külföldi munkavállalás nagyjából azonos arányú a vidéki tudományegyetemen, az ELTE-n végzetteknel pedig valamivel magasabb, de náluk sem éri el a válaszadók között a 10%-ot.

13. ábra: A tudományegyetemek végzettjeinek külföldi munkaerő-piaci részvétele



Forrás: A 2015. évi DPR adatbázis alapján saját számítás és szerkesztés

### Befejezésül

Az elemzés csak igen korlátozottan tudott arra a kérdésre válaszolni, hogy milyen is a kapcsolat a tudományegyetemek és az őket befogadó régió között. Ugyanakkor az intézmények által felvett hallgatók rekrutációja, az intézmények képzés-szerkezeti törekvései és végzettjeik néhány munkaerő-piaci jellemzője talán felületes bepillantást engedett a kérdésbe.

## FELHASZNÁLT IRODALOM

- Garami Erika (2013): *Kistérségi jellemzők együttes hatása az oktatás eredményességére és a továbbtanulási döntésekre* PhD értekezés. [https://dea.lib.unideb.hu/dea/bitstream/handle/2437/179801/Garami\\_Erika\\_Ertekezés-t.pdf?sequence=5&isAllowed=y](https://dea.lib.unideb.hu/dea/bitstream/handle/2437/179801/Garami_Erika_Ertekezés-t.pdf?sequence=5&isAllowed=y)
- Polónyi István (2018): *A hazai felsőoktatás felvételi tendenciái és hallgatólétszámának néhány jellemzője* In.: Kovács G. – Temesi J. : A magyar felsőoktatás egy évtizede 2008 – 2017 NFKK 2018.
- Tájékoztató a kiemelten támogatott kistérségekről KSH Budapest, 2008 <http://www.ksh.hu/docs/hun/xftp/idoszaki/pdf/kistersegimutato.pdf>.