

# TÉRTAGOLÁS KERTÉPÍTÉSZETI ESZKÖZÖKKEL A BUDAPESTI LAKÓTELEPEK SZABADTEREIN 1950 ÉS 1990 KÖZÖTT

*Bakay Eszter*

## **Bevezetés**

A lakóterületi szabadtereken – a közterekhez képest – lényegesen nagyobb az igény a zárt, intim léptékű terek kialakítására akár családi házak, akár lakótelepek, vagy manapság lakóparkok kertjei esetében. Így nem meglepő, hogy a lakótelepi szabadtereken, elsősorban a tömbbelsőkből a tér tagolása, intim, tartózkodásra invitáló léptékű terek kialakítása az épített térfalakon belül fontos tervezői feladat volt a 20. század második felében. Ennek legkézenfekvőbb módja a fás növényzettel történő tértagolás, bár tereprendezéssel, terepplasztikák alakításával is tagolható a szabadter. Telepszerű beépítés esetén: intim, emberi léptékű, jól használható tér kb. 300-400m<sup>2</sup>, mindkét irányban kb. azonos kiterjedéssel (*Karády, 1983*). A lehatárolt terek közötti kapcsolat biztosítása, a terek egymásba fűzése, a zöldfelületi rendszer folyamatosságának biztosítása is fontos tervezői feladat. A különböző beépítési módokhoz, különböző méretű beépítésekhez igazodva a tértagolás módja és léptéke is jelentősen változott.

A kutatás célja e változások nyomán követése és okainak megismerése.

## **A vizsgált időszakon belüli korszakok**

A vizsgált 40 év alatt a lakótelepek szabadteréptészetete részben a beépítési mód változása miatt, részben az általános szabadteréptészeti trendek változása miatt az alábbi korszakokra osztható (*Bakay, 2012. 118. p.*):

- **Az 50-es évek első fele (1950-1955) – a szocreál időszak** Jellemzője a keretes vagy sávós beépítésű lakótelep díszes, neoklasszicista homlokzatokkal. Az épület-homlokzatokon illetve az épületek elhelyezésében meghatározó szerkesztési elv, a tengelyes szimmetria a kertéptészeti kompozíciót is meghatározza, elsősorban az utcafronton. Az udvartérben lényegesen oldottabb kialakítású lakóterek találhatók.
- **Az 50-es évek második fele és a 60-as évek – a modern időszak első fele**  
A modern stílus visszatérésével a lakótelepek beépítése gyökeresen megválto-

zott, sávházakból vagy pontházakból álló épületcsoportok alkotnak egy nagy zöldfelületben úszó tömböt, mely teljesen elszakad a hagyományos utcától. A szabadterépitészeti kompozíció formai szempontból elszakad az építészeti formarendtől.

- **A 70-es évek – modern időszak második fele** Bár a 70-es évek lakótelepi szabadterépitészetében is a modernizmus funkionalista tervezése a meghatározó, a beépítések léptékének és építéstechnológiájának változása hatott a szabadterek kialakításra is. Ez az évtized a nagypaneles építéstechnológia évtizede, amikor jellemzően 33m magas, több száz méter hosszú, egymással párhuzamosan álló sávházakból állt a lakótelepi beépítés. A beruházások által diktált hatalmas tempó a szabadterépitésben és -építésben is éreztette hatását, egyre több lakótelepi játszótér típustervek alapján készült, és a lakótelepei szabadtereken tömegesen jelentek meg az előregyártott beton burkolatok, illetve támfal- és szegélyelemek.
- **A 80-as évek – a modernizmus alkonya** A lakótelep építésben, mennyiségi értelemben lényeges visszaesés figyelhető meg. Ennek köszönhetően ebben az évtizedben a lakótelepi beépítések, bár még mindig jellemző a panelos technológia, de lényegesen változatosabbak, mint a 70-es években. A nagy ívű szabadterépitési elképzeléseket a 80-as években a lakótelep építésben is érzékelhető pénzügyi megszorítások gyakran megghiúsították.

### Tértagolás, térelválasztás

A tértagolás, mint feladat különböző léptékben értelmezhető. A lakótelepeket, különösen, ha nagyobb kiterjedésűek és domináns városképi elemként jelennek meg, fontos feladat a környező városszövettől vizuális értelemben szeparálni, illetve ha a városszélien épült lakótelepről van szó, a környező tájban integrálni. A korlátlan használatú zöldfelületektől vagy az utcától a korlátozottan közhasználatú, lakóépületekhez szorosan kapcsolódó lakókerteket célszerű – legalább vizuálisan – elválasztani. A lakókerten belül az eltérő funkciójú szabadtereket, pl. játszó- és pihenőhelyeket, illetve a játszótéren belül az eltérő korcsoportok részére kialakított térrészeket szintén célszerű elválasztani. A fenti korszakokban a tértagolás, térelválasztás tekintetében is jelentős változások figyelhetők meg, így a kertépítészeti tértagolási módokat ezek függvényében tárgyaljuk.

- **Az 50-es évek első fele** A keretes beépítésű lakótelepeken a külső, korlátlan használatú „utcatértől” való elválasztást az épített keret biztosította. A megnövekedett tömbbelsőben a tagolást, a pihenő- és játszóhelyek árnyékolását, illetve egymástól való elválasztását szoliter vagy kettes-hármas csoportokból álló faterépitéssel, és kisebb, néhány egyedből álló cserjefoltok alkalmazásával oldották meg. (1. ábra) Sávos elrendezésű lakótelepek esetében a növényzettel történő elválasztás hasonlóan „családi ház léptékű” volt (*Bakay, 2012, 47. p.*).



1. ábra Dunaújváros (Sztálinváros), Erkel tömb kertterve

Tervező: Ormos Imre

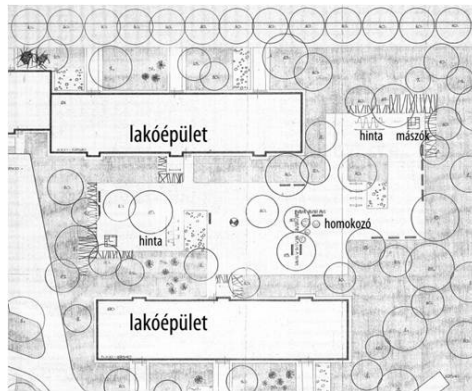
Forrás: Ormos Imre: Kerttervezés története és gyakorlata, 1967.

- Az 50-es évek második fele, 60-as évek** A modern időszak egyik nagy változása tértagolási szempontból az, hogy a keretes építés eltűnésével a tértagolás és térélválasztás feladata kizárólag a fás növényzetre „hárult”. Azonban az a modern, *Le Corbusier-től* származó tervezési elv, mely szerint a lakótelepeket, mint nagy, összefüggő zöldben úszó, hatalmas épülettömegeket képzelte el, nem kedvezett a közös zöldfelületek tagolásának. Ezen időszak lakótelepi szabadtereit tanulmányozva valóban feltűnik a területek nyitottsága, áltáthatósága, a térfalak hiánya. A tömbökön belüli növénytelepítés léptéke és célja megegyezik az 50-es években alkalmazott megoldással, a lakótelepet vizuális szempontból csupán a hangsúlyos helyeken megjelenő magas-ház csoportok tagolják. (2. ábra) A játszótereken belül a különböző korcsoportok részére kijelölt játszóhelyek elválasztása nyírt sövény-sávval történt (3. ábra), *(Bakay 2012, 60.p.)*.



2. ábra Bp. XVIII. Lakatos úti Itp. V. tömb. terv: Szentpétery /LAKÓTERV

Forrás: FÓKERT tervtár



3. ábra Lakatos úti lakótelep, játszóhely részlete

Forrás: FŐKERT tervtár



1. fotó Bp. X. Kőbánya Újhegy ltp. részlet

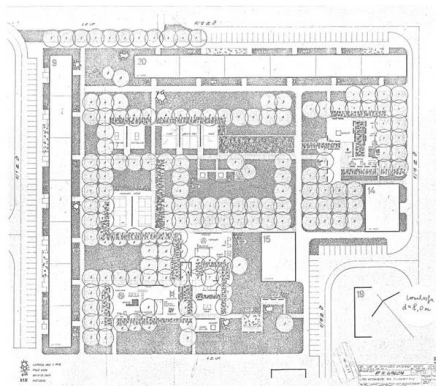
Forrás: www.1000ev.hu (2011.04.10.)

- A 70-es évek jellemzői** A lakótelepi beépítések drasztikus léptékváltozása a szabadterek tagolásánál is új módszereket követelt (1. fotó). A korábban ismertett „lakókerti” léptékű növényalkalmazás mellett megjelent egy új, városi léptékű növényalkalmazás is, mely kimondottan a lakótelep részegységeinek térbeli tagolását, a lakótelep városi szövetbe való beillesztését szolgálta. Ezen új tértagolási elv már a 60-as évek második felének NDK-ból származó szakirodalmában is feltűnik, mint lehetséges tértagolási mód nagyobb méretű, esetleg több részből álló lakótelepek esetében (*Greiner, 1966: 152. p.*). A városi szövetbe való illeszkedés problémája szintén a 70-es években vált élessé, amikor a lakótelepek magassági értelemben és alapterületben egyaránt jelentősen „megnőttek”. A problémát fokozta, hogy a lakótelepek egy része nem külső, városszéli területre került, hanem belső városi területek szanálásával nyertek helyet az új lakótelepek

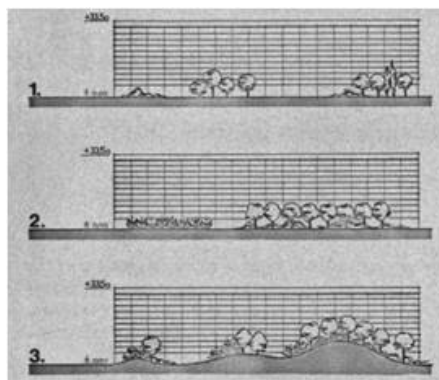
építésére. Ebben az esetben a városszövetbe való integrálás szinte megoldhatatlan feladatnak bizonyult. De külső városrészben történő lakótelep elhelyezés esetében is fontos volt a tágabb környezethez, a városi, vagy városzéli tájhoz, vagy esetleg családi házas beépítésű lakóterülethez való kapcsolódás, melynek legkézenfekvőbb módja a nagyméretű, erdőszerű növényfoltok telepítése a lakótelep szélein.

A 70-es évek lakótelepi szabadterein az épületek között kialakuló szélcsatornák szinte elviselhetetlen körülményeket teremtettek. A lakótelep szélein, illetve a tömbök közötti elválasztó növényásavok a szélvédelemben is fontos szerepet játszottak.

A kizárólag a „darupálya elv” alapján készült beépítési tervek, a műszaki és gazdaságossági szempontok alapján épült ház-monstrumok, az épületek hatalmas, tömeges és monoton térfalai miatt kellemetlen térarányú, nyomasztó szabadterek alakultak ki a tömbbelsőkből, melyek „humanizálása”, emberi tartózkodásra alkalmassá tétele komoly kihívás elé állította a kor tervezőit. Nagyobb méretű, fák által álló növénytömegek szeparálják a tömbbelsőben az egyes szabadtéri funkciók számára kijelölt tereket illetve nagy lombtömegükkel eltakarják a nyomasztó épület-homlokzatokat (4. ábra).



4. ábra Bp. XV. Újpalotai ltp.  
tömbbelső részlete  
Forrás: FŐKERT tervtár



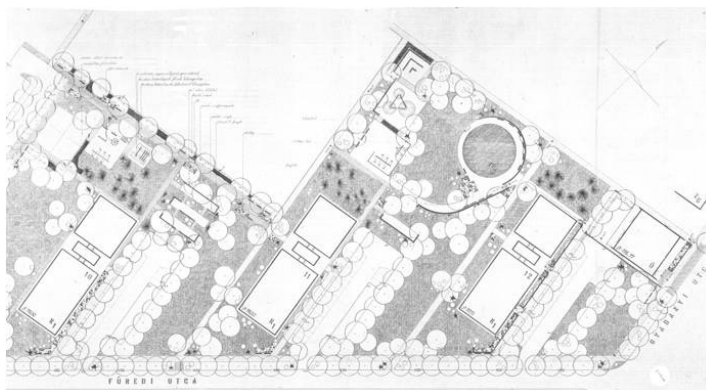
5. ábra terepplasztikák alkalmazása  
lakótelepi környezetben

Forrás: Andor A. (1980): A geoplasztika jelentősége a lakótelepi mikrokörnyezet alakításában,

A másik megoldás a fent említett problémák kezelésére a tömbbelsőn belül mikrodomborzat kialakítása volt. Az alapsík megmozgatásával a figyelem elterelhető volt a nyomasztó vertikális épülettömegekről, és jól tagolta a teret (5. ábra).

A domboldalakon egyedi játszóhelyek, pihenőhelyek kialakítására is lehetőség nyílt (Andor, 1980). A tömbön belüli, különböző funkciójú térrészek sokkal kisebb léptékű tagolására, elválasztására a korszakban divatos, előregyártott „U” elemekből készült, 30-

40m hosszú szegélyek, alacsony ülőfalak is hatékony eszköznek bizonyultak, különösen játszóterek szélén a csatlakozó zöldfelületek védelmében (6. ábra), (Bakay, 2012, 71. p.).



6. ábra Bp. XIV. Zuglói Itp. tömbbelső, terv Krizsánné

Forrás: FÓKER tervtár

A terepplasztikák a lakótelepek széllein, forgalmas határoló utak mentén is megjelentek. Ezek elsődleges célja nem a térhatárolás volt, hanem a lakótelep védelme a növekvő gépkocsi forgalom következtében mind nagyobb gondot jelentő zaj- és levegőszennyezéstől. Az út menti töltések fás növénykiültetéssel kombinálva kedvező ökológiai hatásuk mellett effektív tértagoló és térhatároló eszköznek is bizonyultak.

- **A 80-as évek változásai** A 80-as évek egyes lakótelepein egyre nagyobb szerepet kap a terepplasztikákkal történő térelválasztás, tagolás, elsősorban a lakótelep szélén (7. ábra).



7. ábra Bp. III. Kaszásdűlő Itp. makett terepplasztikákkal

Forrás: Andor Anikó gyűjteménye

Ebben az időszakban a beépítési tervek lényegesen változatosabbak: keretes beépítés, tört vagy íves vonalú sávházakból álló tömbök jelennek meg, és az épületmagasságok is csökkennek, így az épületek között lényegesen kedvezőbb arányú, kellemesebb

szabadterek alakulnak ki, melyek egyszerűbb kertépítészeti eszközökkel történő „átalakítást” igényelnek. A tömbbelsőben és a tömbök között a tértagolás fasorokkal, vagy szigorúan ortogonális rendben ültetett facsoportokkal történik, mintegy hangsúlyozva az urbánus jelleget. A fás növénycsoportok a beépítés rendjét, ritmusát követik, mely az épített és szabadter közötti kapcsolat erősíti. A 70-es években megjelent belső tereletrészekben történő, nagyobb tömegű fás növényalkalmazás változatlanul jellemző. Megfigyelhető az utcák reneszánsza, egyes lakótelepeken kimondottan klasszicista jellegű terek jelennek meg az épülettömbök között. (2. fotó) Az utcai fasorok elősegítik a városias jellegű tértagolást (Bakay, 2012, 94.p.).



2. fotó Bp. IV. Káposztásmegyeri lakótelep, tömbön belüli szabadter

Forrás: Körner - Nagy (2006): Az európai és a magyar telepszerű lakásépítés története 1945-től napjainkig, 319. o.

## Összefoglalás

A lakótelepek szabadtereiben a vizsgált 40 év alatt a tértagolásra különböző kertépítészeti válaszok születtek elsősorban a változó beépítés függvényében, de a cél minden esetben az intim emberi tartózkodásra invitáló terek létrehozása. Az új beépítés tagolása és városi szövetbe illesztése a lakótelepek méretének növekedésével kerültek előtérbe.

A lakóterületi szabadterek esetében a 80-as évek óta a zárt, tagoltabb terek, illetve a félközösségi, esetleg csak a lakótömb népessége által használt kertrészek iránti igény folyamatosan nőtt. A 90-es évek végén, illetve 2000 után épült lakóparkok sikere részben annak köszönhető, hogy szabadtereik zártak, és valóban intim kerthasználatot tesznek lehetővé. Ennek alapján a lakótelepi szabadterek várható felújításakor fontos feladat lehet az esetlegesen hiányzó térfalak kialakítása zárt intim kerthasználat érdekében.

## IRODALOMJEGYZÉK

Andor Anikó (1980): A geoplasztika jelentősége a lakótelepi mikrokörnyezet alakításában. BME Építészmérnöki Kar Városépítési és Városgazdálkodási Szakmérnökképzés, diplomamunka

Bakay Eszter (2012): Lakótelepek szabadtérépítészete 1945-1990 között Budapest példáján. doktori értekezés, BCE Tájépítészeti Kar

Greiner J. (1966): Grünanlagen für mehrgeschossige Wohnbauten VEB Verlag für Bauwesen, Berlin.

Karádi Gábor (1983): Gondolatok a lakóterületi zöldfelület tervezésről. *Zöldfelületgazdálkodás, Tájrendezés és Kertépítészet*, 1983/2. szám 18-19. p.

Körner - Nagy (2006): Az európai és a magyar telepszerű lakásépítés története 1945-től napjainkig, TERC kiadó Bp.

Ormos Imre (1967) : A kerttervezés története és gyakorlata. Mezőgazdasági Kiadó, Budapest, 1967.