

Az EU csatlakozás hatása az új tagországok agrárkereskedelmére

Török Áron, Jámbor Attila

Összefoglalás

2004-ben és 2007-ben tizenkét új tagország csatlakozott az Európai Unióhoz, számos változást okozva az európai mezőgazdaságban. Az egyik legfontosabb fordulat az egyes nemzetek mezőgazdasági- és élelmiszer-kereskedelmében következett be.

Az eredmények azt mutatják, hogy az új tagországok mezőgazdasági- és élelmiszer-kereskedelmének intenzitása jelentősen nőtt a csatlakozás hatására, ugyanakkor a külkereskedelem mérlege ezen a területen nagymértékben romlott több országnál is. A számítások azt is alátámasztották, hogy jelentős koncentráció ment végbe a kereskedelmi partnerek és a termékek tekintetében egyaránt. Mindemellett egyértelművé vált az is, hogy az új tagországok kereskedelmének struktúrája meglehetősen egyoldalúvá vált: az alapanyagok exportálása mellett az importált javak döntő többsége a feldolgozott termékek köréből került ki. A komparatív előnyök vizsgálata rámutatott, hogy az új tagországok legfontosabb agrártermékei megnyilvánuló komparatív előnnyel bírtak a csatlakozás előtt és után is, habár a legtöbb esetben ezen előnyök komolyan csökkentek. Döntéshozói szempontból vizsgálva az eredményeket egyértelműen megállapítható, hogy az új tagországokban strukturális változtatások szükségesek a negatív folyamatok megállítása érdekében. A legfontosabb stratégiai cél pedig elsősorban a magas hozzáadott értékű, hazai alapanyagokból készített termékek exportálása.

Abstract

In 2004 and 2007 twelve New Member States (NMS) joined the European Union (EU), causing several changes in the field of agriculture. One of the major changes was the transformation of national agri-food trade. The aim of the paper is to analyse the effects of EU accession on NMS agri-food trade.

Results suggest that the intensity of NMS agri-food trade has increased significantly after accession, though there was a serious deterioration in NMS agri-food trade balance in most cases. It has also become evident that NMS agri-food trade was highly concentrated by country and by product. Moreover, our analyses highlight one of the most important characteristics of NMS agri-food trade structure - the focus on agri-food raw materials in export together with agri-food processed products in import. Regarding comparative advantage, results suggest that relevant NMS agri-food products had a revealed comparative advantage before and after accession, though to a weakening extent. From the policy perspective, there is a clear need for structural changes in NMS agriculture and agri-food sector in order to tackle the negative tendencies of national agri-food trade. The most important long-term goal should be the production and export of higher value-added processed products based on domestic raw materials.

Bevezetés

2004-ben és 2007-ben tizenkét új tagország csatlakozott az Európai Unióhoz, amely számos változást idézett elő az egyes országok agrárkereskedelmében, amit több szerző (*Fertő* [2008], *Bojnec-Fertő* [2009], *Jámbor* [2011]) is vizsgálta már.

A fenti tanulmányok eredményeinek és a téma fontosságának ellenére meglehetősen kevés kutatás foglalkozik az új tagországok agrárkereskedelmének változásaival az EU csatlakozás után. Éppen ezért a cikk célja, hogy növelje ennek a témakörnek a feldolgozottságát egy átfogó elemzést nyújtva az EU csatlakozásnak az új tagországok agrárkereskedelmére gyakorolt hatásáról. Ennek a célnak az elérése érdekében a tanulmány gondolatmenete az alábbi felépítést követi. Először bemutatásra kerülnek a felhasznált adatok és módszerek, amit az új tagországok agrárkereskedelmében bekövetkező strukturális változások bemutatása és elemzése követ, megalapozva a későbbi vizsgálatokat. A cikk második része az új tagországok és az EU15 közötti agrárkereskedelem elemzését tűzi ki célul, bemutatva annak specializáltságát. A harmadik rész agrárpolitikai szempontból értelmezi a kapott eredményeket, kombinálva a mikro és makro szintű elemzéseket. A tanulmány végül egy összegzéssel zárul.

Anyag és módszer

A megnyilvánuló komparatív előnyök méréséhez kötődően számos módszertan került kidolgozásra. Az eredeti indexét Balassa 1965-ben megjelent tanulmányában mutatta be és a következőképpen határozta meg (*Balassa* [1965]):

$$B_{ij} = \left(\frac{X_{ij}}{X_{it}} \right) / \left(\frac{X_{nj}}{X_{nt}} \right), \quad (1)$$

ahol x az exportot, i egy adott országot, j egy meghatározott terméket, t a termékek egy csoportját, n az országok adott csoportját reprezentálja. Ebből következik, hogy a referencia országokba irányuló exporttermék megnyilvánuló komparatív előny vagy hátrány indexét úgy határozzuk meg, hogy összevetjük az adott ország termékexportjának részesedését az adott ország teljes exportjában a referencia országok termékexport-részesedésével a teljes exportban. Ha $B > 1$, akkor adott országnak megnyilvánuló komparatív előnye van a referencia országokhoz viszonyítva, ellenkező esetben megnyilvánuló komparatív hátránya. A Balassa index használata mellett a cikk a megnyilvánuló szimmetrikus komparatív előnyök (RSCA) mutatót is alkalmazza. A mutatót *Dalum et al.* [1998] fejlesztették ki, amely a B-index minden fent említett hiányosságára megoldást ad. A mutató a B-index transzformálásával az alábbi módon áll elő:

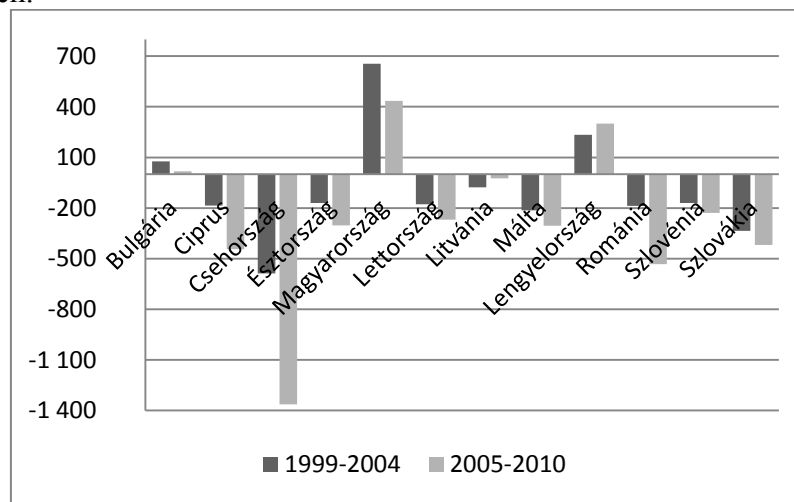
$$RSCA = (B-1)/(B+1) \quad (2)$$

Az RSCA mutató -1 és 1 közötti értéket vehet fel, ahol a pozitív értékek komparatív export előnyöket jeleznek, míg a negatívak komparatív export hátrányokat. Mivel az RSCA értékek szimmetrikusak a nullára, azokkal regressziók futtathatók (*Dalum et al.* [1998]).

A fenti mutatók kiszámításához az adatok az Eurostat HS6 kereskedelmi adatbázisából származnak. Az agrárkereskedelem vizsgálatához 24 termékcsoporthoz (HS 1-24) került kiválasztásra, 848 termék bevonásával. A cikk vizsgálatának időhorizontja az 1999 és 2010 közötti évekre terjed ki, s két időszakot (1999-2004, 2005-2010) vizsgálva lehetőség nyílik az EU csatlakozás hatásának egyértelmű vizsgálatára. A továbbiakban az EU15 alatt az Unióhoz elsőként csatlakozó 15 országot értendő.

Eredmények

Az új tagországok EU15-el való agrárkereskedelme jelentős változásokon ment keresztül az EU csatlakozás után (lásd az 1. ábrát). Mindösszesen három ország (Bulgária, Magyarország és Lengyelország) tudott pozitív agrárkereskedelmi mérleget felmutatni a vizsgált időszakban, s ezek közül is csak Lengyelország volt képes növelni szufficitjét az EU csatlakozás után. Ezzel szemben az összes többi új tagország agrárkereskedelmi mérlege negatív volt, s ez a deficit Litvániát leszámítva csak nőtt. Csehország közel megháromszorozta, Ciprus és Románia pedig majdnem megduplázta az agrárkereskedelmi mérlegének hiányát az 1999-2004-es időszakraól a 2005-2010-es időszakra. Az EU csatlakozás az új tagországok számára tehát alapvetően egy megnövekedett deficitet eredményezett az agrártermékek kereskedelmében.



1. ábra Az új tagországok agrárkereskedelmének egyenlege az EU15-el (millió euró)
Forrás: Saját számítások EUROSTAT (2011) alapján

Az új tagországok EU15-el folytatott agrárexportjának célpiacok szerinti elemzése rávilágít a szerkezet további változásaira (lásd az 1. táblázatot). Először is az EU15 részaránya az export célpiacokat tekintve a legtöbb ország viszonylatában nőtt, leszámítva Ciprust, valamint Magyarországot, Lettországot és Romániát - ez utóbbi három országban ez az érték közel azonos szinten maradt a csatlakozás után is. Az arányaiban a legtöbbet az EU15 országaiba exportáló tagállam Ciprus (61%) és Lengyelország (59%) volt, míg Málta értékesített ugyanott a legkevesebbet, mindösszesen agrártermékeinek 21%-át. Fontos továbbá megállapítani, hogy az új tagországok legtöbbje megnövelte az egymás közötti exportját, ami arra utal, hogy az EU csatlakozás növelte a közép-kelet-európai országok egymás közötti agrárkereskedelmének az intenzitását. Szlovénia például több mint háromszorosára növelte a csatlakozás után az új tagországokba irányuló exportját, míg Bulgária közel megduplázta azt. Ugyanakkor az 1. táblázat adatai azt is alátámasztják, hogy a harmadik országokba irányuló agrárexport továbbra is jelentős szerepet játszik. Ugyan folyamatosan csökken az EU-n kívüli agrárexport az új tagországokban, azonban még így is a teljes export közel egyharmada talál gazdára az EU-n kívül. A fenti folyamatok alól kivételként említhető Szlovákia és Málta, hiszen míg az első legfontosabb exportpiaca egyértelműen az új tagországokból kerül ki, addig utóbbi az Európán kívüli kereskedelmi partnereinek adja el agrártermékeinek legnagyobb hányadát.

1. táblázat Az új tagországok agrárexportjának célpiacai, 1999-2010 (%)

	EU15		Új EU tagországok		Egyéb	
	1999-2004	2005-2010	1999-2004	2005-2010	1999-2004	2005-2010
Bulgária	39	43	11	21	50	36
Ciprus	63	61	6	4	31	36
Csehország	39	45	43	45	17	9
Észtország	35	37	33	31	31	32
Magyarország	50	50	21	31	29	19
Lettország	24	24	35	38	41	38
Litvánia	36	37	26	27	38	37
Málta	16	21	1	1	83	78
Lengyelország	51	59	17	21	32	20
Románia	52	52	14	19	34	28
Szlovénia	24	52	4	14	72	34
Szlovákia	24	27	64	68	11	5

Forrás: Saját számítások EUROSTAT (2011) alapján

Ami az agrárimport származási hely szerinti vizsgálatát illeti, megállapítható, hogy az EU15 részaránya a csatlakozás után szemmel láthatóan megnövekedett (lásd a 2. táblázatot). Máltában található a legtöbb EU15-ből származó termék (82%), míg Szlovákiában a legkevesebb (32%). Az új tagországokból származó agrárimport az agrárexporttal szemben nem bír kiemelkedő szereppel, leszámítva Lettországot és Szlovákiát, ahol meghatározó részarányt (> 45%) tölt be a régióból származó agrárimport. Ugyan az egymástól való importálás alacsony szinten van az új tagországok között, az értékek Szlovéniát leszámítva növekvő tendenciát sugallnak, míg a harmadik országból származó agrárimport majdnem mindenhol csökkent (Szlovéniát kivéve).

2. táblázat Az új tagországok agrárimportja a származási hely szerint, 1999-2010 (%)

	EU15		Új tagországok		Egyéb	
	1999-2004	2005-2010	1999-2004	2005-2010	1999-2004	2005-2010
Bulgária	39	49	12	23	49	28
Ciprus	61	70	2	6	37	23
Csehország	53	64	23	29	23	8
Észtország	57	59	24	32	19	9
Magyarország	51	61	18	30	32	9
Lettország	44	41	40	47	16	12
Litvánia	44	44	25	38	31	18
Málta	77	82	2	4	21	13
Lengyelország	54	69	10	11	36	20
Románia	34	43	22	30	44	26
Szlovénia	56	55	17	14	27	31
Szlovákia	36	32	48	64	16	4

Forrás: Saját számítások EUROSTAT (2011) alapján

A legfontosabb kereskedelmi partnerek részletes vizsgálatával az agrárkereskedelem szerkezetének további változásaira lehet rámutatni. 1999-ben a legfontosabb agrárexport-piacot Németország jelentette az új tagországok számára, ahol az agrárexport fele talált gazdára (lásd a 3. táblázatot). Németország mellett még Olaszország, Hollandia, Ausztria és Franciaország volt jelentős célpiac, s ez az öt ország az új tagországok EU15-be exportált agrártermékeinek 87%-át vette fel. Ebből egyértelműen látszik, hogy az agrárexport koncentrációja meglehetősen nagy volt a csatlakozás előtt is. A 3. táblázat ugyanakkor rámutat a csatlakozás után bekövetkező jelentős változásokra is. Ugyan a fent említett öt ország célpiaca továbbra is nagyon magas, 84%-os értéket hasított ki magának, Németország aránya jelentősen csökkent, 50%-ról 38%-ra. Mindezek mellett az Olaszországba exportált

agrártermékek értéke 14%-ról 19%-ra emelkedett, s Ausztria helyett az Egyesült Királyság lépett be az új tagországok számára öt legfontosabb agrárexport-piac közé.

3. táblázat Az új tagországok legfontosabb öt partnere az agrárkereskedelemben, 1999-2010 (%)*

<i>Export</i>				<i>Import</i>			
<i>1999</i>		<i>2010</i>		<i>1999</i>		<i>2010</i>	
Németország	50	Németország	38	Németország	33	Németország	40
Olaszország	14	Olaszország	19	Hollandia	21	Hollandia	23
Hollandia	9	Hollandia	9	Olaszország	13	Olaszország	9
Ausztria	7	Franciaország	9	Spanyolország	8	Ausztria	7
Franciaország	7	Egyesült Királyság	8	Franciaország	7	Spanyolország	6
<i>Összesen</i>	<i>87</i>	<i>Összesen</i>	<i>84</i>	<i>Összesen</i>	<i>82</i>	<i>Összesen</i>	<i>85</i>

* Az EU15 új tagországokkal folytatott teljes agrárkereskedelmének viszonylatában, csökkenő sorrendben

Forrás: Saját számítások EUROSTAT (2011) alapján

Az új tagországok származási hely szerinti agrárimportja szintén magas koncentrációt mutatott. 1999-ben az importált agrártermékek legnagyobb hányada, közel harmada Németországból érkezett (lásd a 3. táblázatot). Németország mellett a legtöbb agrárterméket Hollandia, Olaszország, Spanyolország és Franciaország adta el az új tagországoknak, s ez az öt ország együtt 82%-át fedte le az EU15-ből az új tagországokba érkező agrártermékeknek. Az agrárimportban megfigyelhető koncentráció tehát majdnem ugyanolyan magas volt, mint a csatlakozás előtti exporté. A fenti öt ország aránya a csatlakozás után pedig tovább nőtt az agrárimportban, hiszen 2010-ben ez az érték már 85% volt, annak ellenére, hogy csak Németország és Hollandia részaránya nőtt, míg a többi vezető ország részesedése csökkent. Mindezek mellett még azt is meg kell jegyezni, hogy 2010-re Ausztria vette át Franciaország helyét az öt legfontosabb, új tagországokba agrárterméket exportáló országok között.

Az új tagországok agrárkereskedelmét a termékcsoportok szerint vizsgálva szintén nagyfokú koncentrációt láthatunk. A legfontosabb exportált agrártermékek 1999-ben az alábbi termékcsoportokból kerültek ki: hús és ehető belsőségek, friss zöldségek, tejtermékek, feldolgozott zöldségek és olajos magvak (lásd a 4. táblázatot). Ezeknek a termékeknek a teljes agrárexportban betöltött részesedése is igen magas volt: a csatlakozás előtt 75%, a csatlakozás után pedig 76%. Továbbra is a húsok és ehető belsőségek a legfontosabb agrárexport-termékei az új tagországoknak, azonban részarányuk csökkent. Ezzel szemben a többi kiemelkedően fontos termék aránya közel azonos szinten maradt (14-16%), ugyanakkor a gabonafélék és a dohány jelentőségét tekintve a legfontosabbak közé nőtte ki magát.

4. táblázat Az új tagországok EU15-el folytatott agrárkereskedelmének legfontosabb termékcsoportjai, 1999-2010 (%)*

<i>Export</i>				<i>Import</i>			
<i>1999</i>		<i>2010</i>		<i>1999</i>		<i>2010</i>	
Hús és ehető belsőség	24	Hús és ehető belsőség	17	Friss gyümölcs	17	Hús és ehető belsőség	23
Friss zöldség	15	Gabona	16	Egyéb feldolgozott élelmiszerek	15	Friss gyümölcs	14
Tejtermékek	13	Dohány	15	Melléktermékek	15	Melléktermékek	12
Feldolgozott zöldségek	12	Olajos magvak	14	Állati vagy növényi eredetű zsírok	12	Egyéb feldolgozott élelmiszerek	10
Olajos magvak	11	Tejtermékek	14	Hús és ehető belsőség	11	Tejtermékek	8
<i>Összesen</i>	<i>75</i>	<i>Összesen</i>	<i>76</i>	<i>Összesen</i>	<i>69</i>	<i>Összesen</i>	<i>66</i>

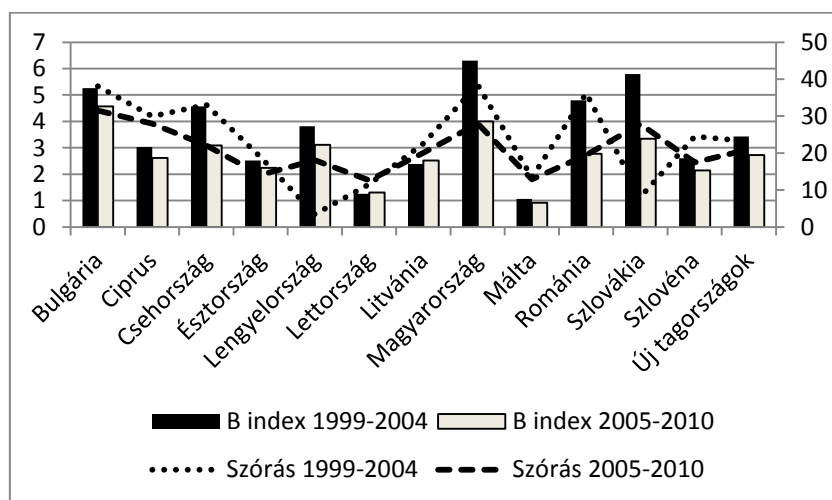
* TOP 5 termékcsoport a HS2 klasszifikáció alapján, az új tagországoknak az EU15-el való agrárkereskedelmében elért aránya alapján, csökkenő sorrendben

** A termékcsoportok nevei rövidítések

Forrás: Saját számítások EUROSTAT (2011) alapján

Az agrárexportéhoz hasonlóan az agrárimportban is nagyfokú a koncentráció a termékcsoporthoz szerint is. A legfontosabb, az EU15-ből az új tagországokba importált agrártermékek az alábbiak voltak 1999-ben: gyümölcsök, egyéb feldolgozott élelmiszerek, melléktermékek, állati és növényi eredetű zsírok, valamint húsok és ehető belsőségek (lásd a 4. táblázatot). Ezek együttes részaránya a teljes agrárimportból 69% volt, ami a csatlakozás után némileg csökkent. A húsokból és ehető belsőségekből ugyan arányait tekintve többet importáltak az új tagországok, a többi kiemelkedő termék részesedése ugyanakkor csökkent, így egyúttal azt is eredményezve, hogy az öt legfontosabb agrártermék együttes súlya is csökkent. A legfontosabb agrártermékek importjának 66%-os koncentrációja ugyanakkor magasnak mondható még akkor is, ha új termékek is megjelentek 2010-re, mint például a tejtermékek.

Az elemzett országok specializálódását vizsgálva a 2. ábrából világosan látható, hogy Lettország és Litvánia kivételével minden országban csökkentek a B indexek a csatlakozás után, utalva a megnyilvánuló komparatív előnyök romló tendenciájára. Ennek ellenére Málta kivételével minden ország megnyilvánuló komparatív előnnyel bírt ($B > 1$) a vizsgált időszak egészében (1999-2010). Magyarországnak volt a legmagasabb B indexe (6,30) a csatlakozás előtt, míg Máltának volt a legalacsonyabb B indexe (0,92) a csatlakozás után. Az új tagországok átlagos B indexe valamelyest csökkent a (3,42-ről 2,72-re) a csatlakozás után. A szórások értékei többnyire alacsonyok voltak a vizsgált időszak egészében, amely a B indexek évek közötti alacsony változékonyságra utal, ám a szórások egyértelműen csökkentek a csatlakozás után.



2. ábra Az új tagországok agrárkereskedelmének megnyilvánuló komparatív előnyei az EU15-ben a B index és annak szórásai alapján, 1999-2010*

* Lengyelország és Szlovákia adatai csak 2004-től érhetőek el.

Forrás: Saját számítások EUROSTAT (2011) alapján

Hasonló következtetéseket vonhatunk le, ha a B indexek időbeni eloszlását vizsgáljuk meg. Az 5. táblázat a B index átlagát, szórását, maximális értékét és eloszlását mutatja be évről évre. Jól látható, hogy az új tagországok megnyilvánuló komparatív előnyei csökkentek a csatlakozás után, amelyet a B index folyamatosan csökkenő átlaga jelez. A szórás relatíve alacsony volt az időszak egészében, míg a B indexek maximális értékei is folyamatos csökkenést mutatnak. A $B < 1$ értékek aránya magas aránya arra utal, hogy a vizsgált termékek többsége megnyilvánuló komparatív hátrányban volt az új tagországokban. Ez a trend azonban megfordulni látszik, mivel a $B > 1$ termékek aránya nőtt valamelyest a csatlakozás után.

5. táblázat A B index eloszlása az új tagországokban, 1999-2010

B index	1999	2000	2001	2002	2003	2004	2005	2006	2007	2008	2009	2010
Átlag	3,27	2,94	2,63	2,61	2,79	3,45	3,32	3,05	2,62	2,48	2,61	2,24
Szórás	31,72	28,48	23,84	25,47	27,19	27,18	29,66	23,41	21,33	21,02	22,79	18,27
Maximum	949,78	958,25	761,94	899,76	959,36	969,79	895,99	702,68	856,13	746,33	822,37	709,35
Százalék												
<1	0,92	0,92	0,93	0,92	0,92	0,89	0,89	0,88	0,88	0,88	0,88	0,88
<2	0,01	0,01	0,01	0,02	0,02	0,02	0,03	0,03	0,03	0,03	0,03	0,03
<4	0,02	0,01	0,01	0,02	0,02	0,02	0,02	0,02	0,02	0,03	0,02	0,03
>4	0,05	0,05	0,05	0,05	0,05	0,07	0,06	0,07	0,06	0,06	0,06	0,06

Forrás: Saját számítások EUROSTAT (2011) alapján

Ha a fenti eredményeket összevetjük az új tagországok agrárkereskedelmének TOP5 termékcsoportjára vonatkozó B indexekkel (6. táblázat), akkor világossá válik, hogy az összes új tagország legfontosabb agrártermékei megnyilvánuló komparatív előnnyel bírtak a csatlakozás előtt és után is, habár a legtöbb esetben ezen előnyök komolyan csökkentek. A B index legnagyobb csökkenése 1999-ről 2010-re Lettország esetében figyelhető meg (32%), míg a legnagyobb növekedés Szlovéniában volt (33%) – az egyes országok közötti eltérés azonban ilyen tekintetben is számottevő.

A fenti eredményeket az új tagországok agrárkereskedelmének öt legfontosabb termékcsoportjára vonatkozó export koncentrációval összevetve szintén csökkenés tapasztalható a csatlakozás után (lásd a 6. táblázatot), utalva az export specializáció és a B index együttmozgására, ahogyan az várható is volt.

6. táblázat Az új tagországok öt legfontosabb agrártermékének export koncentrációja és B indexe az EU15-ben, 1999-2010*

	Export koncentráció		B index		Változás (2010/1999)	
	1999	2010	1999	2010	Export koncentráció	B index
Bulgária	0,76	0,67	8,82	10,54	0,88	1,20
Ciprus	0,90	0,86	9,27	9,29	0,95	1,00
Csehország	0,58	0,52	16,94	9,16	0,89	0,54
Észtország	0,84	0,60	14,30	5,62	0,72	0,39
Lengyelország	0,52	0,49	8,97	6,84	0,93	0,76
Lettország	0,77	0,82	9,46	3,05	1,06	0,32
Litvánia	0,78	0,62	7,36	8,13	0,79	1,10
Magyarország	0,62	0,64	23,44	11,93	1,02	0,51
Málta	0,93	0,97	3,26	2,88	1,03	0,88
Románia	0,74	0,77	24,59	9,10	1,04	0,37
Szlovákia	0,63	0,66	26,76	10,79	1,04	0,40
Szlovénia	0,60	0,71	5,56	7,39	1,18	1,33

* Lengyelország és Szlovákia adatai csak 2004-től érhetőek el.

* HS2 szinten olyan termékek alapján, amelyeknek a legnagyobb az export koncentrációjuk/B indexük

Forrás: Saját számítások EUROSTAT (2011) alapján

Következtetések

Az új tagországok EU15-el folytatott agrárkereskedelmének változásait vizsgálva néhány trend világosan kirajzolódik. Először is látható, hogy az agrárkereskedelem egyenlege a legtöbb ország esetében negatív a csatlakozás után. Másodszor az is látszik, hogy az új tagországok agrárkereskedelmének komparatív előnyei nagymértékben megváltoztak a csatlakozás után.

A tendenciák mögött rejlő egyik legfontosabb ok az uniós csatlakozás és az ezzel együtt járó kereskedelempolitikai változások, amelyek következtében a régió agrárpiacai teljes mértékben megnyíltak az uniós verseny előtt. Ez a gyakorlatban azt jelentette, hogy a térséget elárasztották a magas hozzáadott értékkel bíró és árversenyképes, EU15-ből származó feldolgozott termékek, amelyek növekedését a döntően tömegszerűen előállított és ezáltal könnyen helyettesíthető alapanyagokra koncentráló exportbővülés nem tudta ellensúlyozni (Csáki-Jámbor [2010]). Ennek oka, hogy a nyugati uniós tagországokban előállított feldolgozott termékek sokkal inkább árversenyképesek a nemzeti piacokon, mint az oda irányuló nemzeti alapanyagexport.

A fentiekből világosan látható, hogy strukturális változásokra van szükség a regionális mezőgazdaságban és élelmiszeriparban ahhoz, hogy az agrárkülkereskedelem negatív tendenciáit kezelni lehessen. A legfontosabb hosszú távú cél csak a nemzeti alapanyagokból származó magas hozzáadott értékű élelmiszerek előállítása és exportja lehet (a tömegtermékek exportja és a feldolgozott termékek importja helyett).

Hivatkozott források

BALASSA B. [1965]: *Trade Liberalization and „Revealed” Comparative Advantage*. The Manchester School, 33. évf. 99–123. old.

BOJNEC, Š. – FERTŐ IMRE [2009]: Determinants of agro-food trade competition of Central European countries with the European Union. *China Economic Review*, 20 évf. 2. sz. 327–333. old.

CSÁKI, CS. – JÁMBOR, A. [2010]: Five Years of Accession: Impacts on Agriculture in the NMS. *EuroChoices*, 9. évf. 2. sz. 10–17. old.

EUROSTAT [2011]: <http://epp.eurostat.ec.europa.eu/portal/page/portal/eurostat/home> (adatok letöltve: 2011. október)

FERTŐ, I. [2004]: *Agri-Food Trade between Hungary and the EU*. Századvég Kiadó. Budapest.

FERTŐ, I. [2008]: The evolution of agri-food trade patterns in Central European countries. *Post-Communist Economies*, 20. évf. 1. sz. 1–10. old.

Szerzők

Név: Török Áron

Tudományos fokozat: M.Phil

Beosztás: PhD hallgató

Intézményi adatok: Budapesti Corvinus Egyetem, Agrárközgazdasági és Vidékfejlesztési Tanszék, 1093 Budapest, Fővám tér 8.

E-mail: aron.torok@uni-corvinus.hu

Név: Dr. Jámbor Attila

Tudományos fokozat: PhD

Beosztás: egyetemi adjunktus

Intézményi adatok: Budapesti Corvinus Egyetem, Agrárközgazdasági és Vidékfejlesztési Tanszék, 1093 Budapest, Fővám tér 8.

E-mail: attila.jambor@uni-corvinus.hu