

vállalatok emelkednek ki a többi ágazat közül mind a teljes folyamatra, valamint a részleges alkalmazást illetően is.

Az automatizáció és robotizációt vizsgálva a harmadik kérdés az előző kérdéstől némileg eltérően arra vonatkozott, hogy ezek a technológiák mennyiben célozzák meg a munkaerő teljes kiváltását vagy inkább az azokkal való kooperációt. A válaszadó cégek több, mint felénél (52,6%) a technológia támogatja és együttműködik a munkaerővel és nem kiváltja (10,8%) azt.

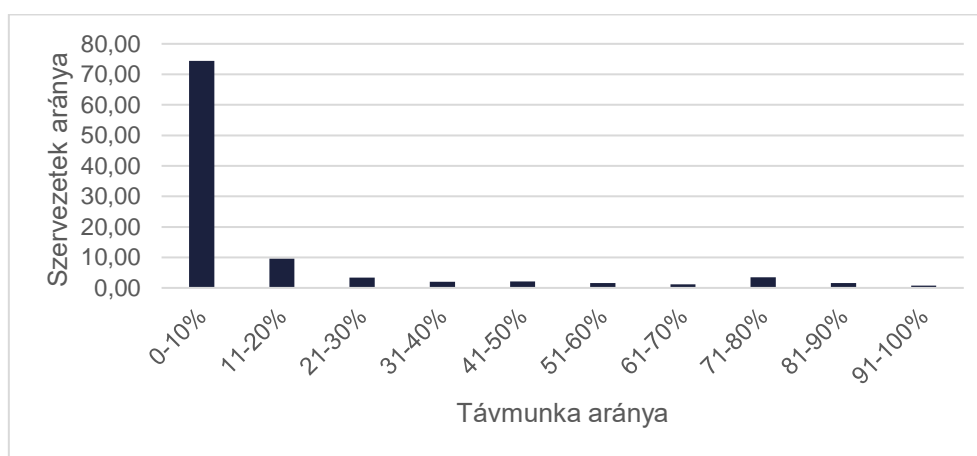
## 2.7 Távmunka aránya

DOI: 10.14267/978-963-503-929-6\_2\_7

A digitalizáció kapcsán az egyik első intézkedés sok helyen a távmunka lehetővé tétele volt, ezért a kutatás erről is megkérdezte a mintába bevont szervezeteket. A kérdések a COVID-19 járvány előtti időszakra és a lekérdezéskori (2022. tavasza) állapotra egyaránt vonatkozott. A kutatócsoport feltételezte, hogy a távmunka aránya emelkedett a két időszak között, azonban az első eredmények ezt cáfolták.

**A távmunka aránya az átlagos 13%-ról 11%-ra csökkent. Ugyanakkor a két évet összehasonlítva nagyon hasonló a távmunka eloszlása.**

A két adatsor korrelációja szignifikáns és 0,8 feletti érték.

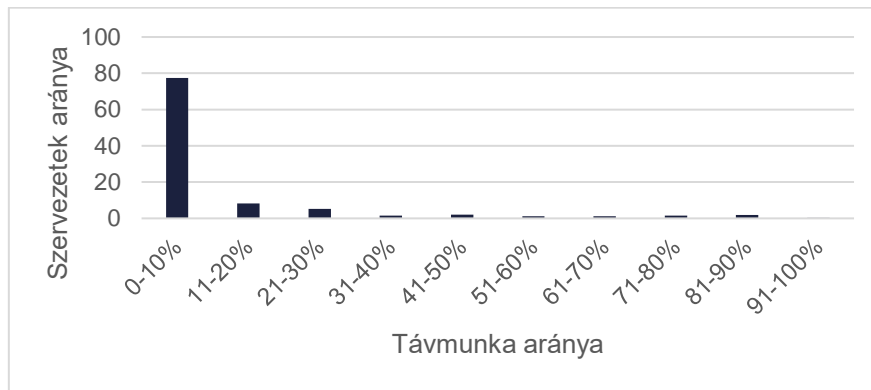


2.12 ábra: A távmunka átlagos aránya a dolgozók munkaidejének arányában a COVID-19 járványt megelőző időszakban (%)

*Forrás: saját szerkesztés*

*Magyarázat: a legjellemzőbb értékek (modusok) a 0% és a 10%*

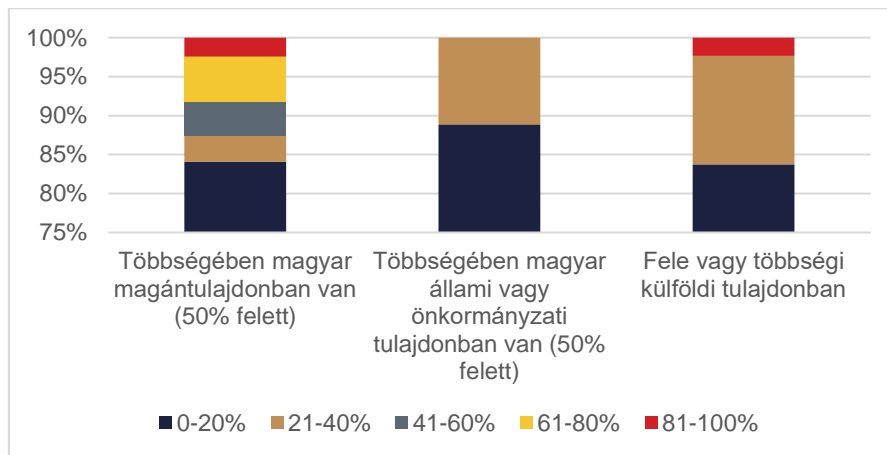
**A legjelentősebb eltérés abból adódik, hogy azon a cégek aránya, ahol egyáltalán nincs távmunka a két időszak között jelentősen megnőtt.**



2.13 ábra: A távmunka átlagos aránya a dolgozók munkaidejének arányában a lekérdezés időpontjában (%)

Forrás: saját szerkesztés

A statisztikai elemzések azt mutatták, hogy a távmunka aránya sem a COVID-19 járvány előtt, sem a lekérdezéskor nem volt összefüggésben a szervezetek nagyságával. Ezzel szemben a 2019-es adatok szignifikáns kapcsolatot mutattak a tulajdonformával. A mintán belül a többségében magyar magáncégeknek volt a legjellemzőbb, míg az állami és önkormányzati szervezeteknél a legkevésbé jellemző a távmunka.



2.14 ábra: A távmunka átlagos aránya a tulajdonosi arány alapján a COVID-19 járványt követő időszakban (%)

Forrás: saját szerkesztés

A COVID-19 járvány lecsillapodásával, a 2022-es adatok az ágazati hovatartozással mutatnak statisztikailag szignifikáns kapcsolatot.

További elemzést igényel a digitalizáció más mutatóival, a munkaerőpiaci helyzettel, illetve a vezetési stílusokkal való összefüggések feltárása.